

IranArze.ir

@iranarze

@iranarze



کد محصول
ES444-p1403



زمان برگزاری آزمون
۲۸ اردیبهشت ۱۴۰۳

اصل سوالات آزمون استخدامی

دیپری و هنرآموز آموزش و پرورش ۱۴۰۳ (حیطه عمومی و اختصاصی)

✓ اصل سوالات آزمون استخدامی دیپری و هنرآموز آموزش و پرورش

✓ شامل ۱۷۰ سوال به همراه کلید سوالات در انتهای جزوه

✓ مجری آزمون: سنجش



لینک های مفید آزمون استخدامی آموزش و پرورش

خرید این محصول	سوالات رایگان آموزش و پرورش با پاسخنامه
خرید گلچین سوالات عمومی و اختصاصی	خرید پکیج سوالات عمومی و اختصاصی
جزوات خلاصه حیطه عمومی و اختصاصی	خرید سوالات شب آزمون
منابع آزمون	اخبار آزمون
فایل اطلاعات آزمون	شبکه های اجتماعی ایران عرضه (فایل های رایگان + تخفیفات هفتگی + اخبار)

(برای مشاهده هر بخش روی آن بزنید )

آخرین بروزرسانی ها:

۱۴۰۴/۰۱/۳۰ سوالات موجود آپدیت شد.

فهرست مطالب

❖ فصل اول: سوالات استخدامی حیطه عمومی و اختصاصی آزمون دبیری و هنرآموز اردیبهشت ۱۴۰۳

- بخش اول: معارف و اندیشه های اسلامی و انقلابی {صفحه ۴ - ۲۰ سوال}
- بخش دوم: تاریخ و فرهنگ تمدن {صفحه ۷ - ۲۰ سوال}
- بخش سوم: تعلیم و تربیت اسلامی {صفحه ۱۰ - ۲۰ سوال}
- بخش چهارم: دانش سیاسی اجتماعی و حقوق اساسی {صفحه ۱۳ - ۲۰ سوال}
- بخش پنجم: توانایی های عمومی ذهنی {صفحه ۱۶ - ۲۰ سوال}
- بخش ششم: روش ها و فنون تدریس {صفحه ۲۲ - ۱۴ سوال}
- بخش هفتم: سنجش و اندازه گیری پیشرفت تحصیلی {صفحه ۲۴ - ۱۴ سوال}
- بخش هشتم: روانشناسی تربیتی {صفحه ۲۶ - ۱۴ سوال}
- بخش نهم: اسناد و قوانین بالا دستی آموزش و پرورش {صفحه ۲۸ - ۱۴ سوال}
- بخش دهم: روانشناسی رشد و اختلالات یادگیری {صفحه ۳۱ - ۱۴ سوال}

❖ فصل دوم: عکس دفترچه سوالات استخدامی حیطه عمومی و اختصاصی آزمون دبیری و هنرآموز

اردیبهشت ۱۴۰۳ - صفحه ۳۳

❖ فصل سوم: کلید سوالات استخدامی حیطه عمومی و اختصاصی آزمون دبیری و هنرآموز اردیبهشت

۱۴۰۳ - صفحه ۵۲

❖ فصل اول: سوالات استخدامی حیطه عمومی و اختصاصی آزمون دبیری و هنرآموز

اردیبهشت ۱۴۰۳

◀ معارف و اندیشه های اسلامی و انقلابی

۱- باتوجه به آیه شریفه « اِنَّ فِي خَلْقِ السَّمَوَاتِ وَ الْاَرْضِ وَ اخْتِلَافِ اللَّيْلِ وَ النَّهَارِ لآيَاتٍ لِّاُولَى الْاَلْبَابِ » کدام نوع ایمان به

انسان معرفی می شود؟ (iranarze.ir)

(۱) آگاهانه (۲) متعصبانه (۳) حنیف (۴) مستودع

۲- بیت زیر به مفهوم کدام آیه شریفه اشاره دارد؟

«تو پای به راه در نه و هیچ مپرس خود راه بگویدت که چون باید رفت»

(۱) «وَ لَقَدْ نَصَرَكُمُ اللَّهُ فِي مَوَاطِنَ كَثِيرَةٍ» (۲) «قَدْ جَاءَكُمْ بُرْهَانٌ مِنْ رَبِّكُمْ»

(۳) «وَاسْتَعِينُوا بِالصَّبْرِ وَ الصَّلَاةِ» (۴) «وَ الَّذِينَ جَاهَدُوا فِينَا لَنَهْدِيَنَّهُمْ سُبُلَنَا»

۳- مقام معظم رهبری در کتاب «طرح کلی اندیشه اسلامی در قرآن» معنای «ولی» در آیه شریفه «اللَّهُ وَلِي الَّذِينَ آمَنُوا

يُخْرِجُهُم مِّنَ الظُّلُمَاتِ إِلَى النُّورِ» را به کدام معنی ترجیح داده‌اند؟

(۱) هم جبه (۲) سرپرست (۳) یاور و همراه (۴) دوست

۴- کدام مورد دیدگاه عامیانه در خصوص مفهوم «تُرْحَمُونَ» در آیه شریفه «وَ أَطِيعُوا اللَّهَ وَ الرَّسُولَ لَعَلَّكُمْ تُرْحَمُونَ» بیان

می‌کند؟

(۱) خدا آن هنگامی به مردمی رحم می‌کند که او را اطاعت کنند.

(۲) عمل کنید شاید مورد رحمت پروردگار قرار بگیرید.

(۳) رحمت پروردگار چایگزین عمل کردن است.

(۴) رحمت خدا آن وقتی است که یک ملتی به مسئولیتش عمل کند.

۵- آیه شریفه « إِذْ أَعْجَبْتُكُمْ كَثْرَتَكُمْ فَلَمْ تُغْنِ عَنْكُمْ شَيْئًا » به کدام موضوع اشاره دارد؟

(۱) در غزوه احد غرور لشکریان موجب شد که در جنگ غافل ماندند و شکست مقطعی خوردند.

(۲) در غزوه حنین، کثرت لشکریان پیامبر (ص)، دشمن را به عجب و شگفتی واداشت.

(۳) در غزوه احد، کثرت لشکریان پیامبر (ص)، دشمن را به عجب و شگفتی واداشت.

(۴) در غزوه حنین، غرور لشکریان موجب شد که در جنگ غافل ماندند و شکست مقطعی خوردند.

۶- باتوجه به آیه شریفه قبله «وَ مَا جَعَلْنَا الْقِبْلَةَ الَّتِي كُنْتَ عَلَيْهَا إِلَّا لِنَعْلَمَ مَنْ يَتَّبِعَ الرَّسُولَ مِمَّنْ يَنْقَلِبُ عَلَى عَقْبَيْهِ» علت

تغییر قبله کدام است؟

(۱) مسلمانان هنگام نماز خواندن از یهودی‌ها قابل تشخیص باشند

۲) هویت جامعه اسلامی شکل بگیرد و از سایر ادیان قابل تشخیص باشد.

۳) آنان که از پیامبر (ص) پیروی می‌کنند از آنان که به گذشتگان‌شان گرایش دارند معلوم شوند.

۴) خداوند هرگز ایمان مسلمانان را ضایع و بی‌اثر نمی‌کند.

۷- کدام مورد سبب اطمینان و سکینه در افراد با ایمان است؟

۱) دوری از منکرات ۲) یاد خدا ۳) تفکر در آفرینش ۴) مغفرت الهی

۸- نمازگزاران در سوره حمد از چه کسانی تبری می‌جویند؟

۱) منافقان که با نفاقشان به اسلام ضربه می‌زنند.

۲) سردمداران فساد و کسانی که دنباله‌رو فساد هستند.

۳) مشرکان و کسانی که به پیامبر (ص) توهین می‌کردند.

۴) افرادی که در زندگی هدف و مقصودی ندارند.

۹- از دقت در کدام آیه شریفه «حکومت صالحان» در پایان تاریخ مفهوم می‌شود؟

۱) «استخلفنهم فی الارض کما استخلف الذین من قبلهم»

۲) «ان الذین آمنوا و هاجروا و جاهدوا بأموالهم و انفسهم»

۳) «و من یطع الله و رسوله و یخش الله و یتقه»

۴) «لقد من الله علی المؤمنین اذ بعث فیهم رسولا من انفسهم»

۱۰- با توجه به آیه شریفه «ثُمَّ أَنْزَلَ اللَّهُ سَكِينَتَهُ عَلَى رَسُولِهِ» خدا آرامش و سکینه روح را در کدام ماجرا بر مسلمانان فرو

فرستاد؟ (منبع ایران عرضه)

۱) فتح مکه ۲) هجرت به مدینه ۳) صلح حدیبیه ۴) نزول قرآن

۱۱- کدام روایت دلیل اجمالی مبارز بودن ائمه (ع) است؟

۱) لوددت انی احرفت بالنار ثم احرق بالنار ۲) ما منّا الا مقتول او مسموم

۳) التقیه دینی و دین آبائی ۴) انّه لم یکره قوم قط حرّ السیف إلا ذلّوا

۱۲- دوره چهارم انسان ۲۵۰ ساله یعنی دوره مبارزه تشکیلاتی با قدرت‌ها و گسترش اسلام حقیقی بعد از کدام واقعه شروع

شد؟

۱) صلح امام حسن (ع) ۲) رحلت پیام اسلام (ص)

۳) شروع حکومت امام علی (ع) ۴) عاشورا

۱۳- علت پراکندگی افراد از اطراف امام چهارم (ع) و کنار رفتن آنها کدام است؟

۱) تقیه- تحریف دین ۲) تحریف دین- حاکمان ستمگر

۳) ترس عوام- دنیاگرایی خواص ۴) تقیه- حاکمان ستمگر

۱۴- امام باقر (ع) در تأیید سخن کدام خلیفه مبنی بر مدعی حکومت بودن امام (ع) فرمود: «مِنَّا هدى الله اولکم: به وسیله ما خدا شما را هدایت کرده است»

(۱) هشام بن عبدالملک (۲) منصور عباسی (۳) هارون الرشید (۴) عبدالملک بن مروان

۱۵- کدام مورد از فواید شناخت رهبران و پیشوایان برای پیروان است؟

(۱) ضرورت فعالیت‌های فکری قبل از مبارزات و هنگام آن (۲) برانگیخته شدن و ایجاد اعتماد به نفس مذهبی (۳) ایجاد انقلاب در یک جامعه منحرف (۴) وجود تضاد ظاهری بین سیره برخی از ائمه (ع) با بعضی دیگر

۱۶- در فقه شیعه یکی از چهار مأخذ استنباط، «سنت» است. «سنت» به کدام معناست؟

(۱) راه و روش زندگی پیامبر (ص) (۲) راه و روش زندگی ائمه معصومین (ع) (۳) قول و فعال و تقریر فقط پیامبر (ص) (۴) قول و فعل و تقریر معصوم (ع)

۱۷- دو وظیفه امام بعد از پیامبر اکرم (ص) کدام موارد است؟

(۱) تفسیر و تدوین و تشریح مکتب- رهبری و زعامت و ادامه راه پیامبر (ص)
(۲) در دست گرفتن زمام جامعه مسلمین- مبارزه همه جانبه با کفر و شرک جامعه
(۳) در دست گرفتن زمام جامعه مسلمین- رهبری و زعامت و ادله راه پیامبر (ص)
(۴) تفسیر و تدوین و تشریح مکتب- مبارزه همه جانبه با کفر و شرک جامعه
۱۸- «دوره سوم» از دوره‌های حیات انسان ۲۵۰ ساله مربوط به کدام یک از ائمه اطهار (ع) می‌باشد؟

(۱) امامت امامان باقر و صادق (ع)، دوره ایجاد تشکیلات پنهانی برای قیام
(۲) امامت امام حسن مجتبی (ع)، دوره مبارزه تشکیلاتی با قدرت‌ها و گسترش اسلام
(۳) امامت امامان باقر و صادق (ع)، دوره مبارزه تشکیلاتی با قدرت‌ها و گسترش اسلام
(۴) امامت امام حسن مجتبی (ع)، دوره ایجاد تشکیلات پنهانی برای قیام

۱۹- عبارت «یدخلون بک الشک علی العلّماء و یقتادون بک قلوب الجهّال الیهم» به کدام موضوع اشاره دارد؟

(۱) برخورد ائمه (ع) با شعرايي که وضع نفاق آمیزی را بازی می‌کردند.
(۲) ضرورت جلوگیری از ظلم به امام معصوم (ع) و ابطال احادیث جعلی
(۳) نقش قدرت‌های مذهبی و روحانی در طول تاریخ برای حکومت‌ها
(۴) برخورد ائمه (ع) با علمای درباری و تشویق علمای متعهد

۲۰- عبارت زیر به کدام مورد اشاره دارد؟ (تالیف توسط سایت ایران عرضه)

«یک کاری که در عالم واقع و عمل برای انسان دارای خطر و ضرر است، باید آن را به صورتی انجام دهد که کار حتماً انجام بگیرد و آسیبی به آن کار نرسد».

(۱) تحدی (۲) تقیه (۳) استتار (۴) بصیرت

بخش دوم: تاریخ و فرهنگ تمدن

۲۱- تعریف «ملت» در اصطلاح امروز زبان فارسی کدام است؟

(۱) یک مجموعه فکری و علمی و یک روشی که مردم باید طبق آن عمل کنند.

(۲) راه و روشی است که از طرف یک رهبر الهی بر مردم عرضه شده است.

(۳) کلمه‌ای عربی است و به معنی راه و روش است.

(۴) مردمی که در یک سرزمین و در زیر یک پرچم و یا یک نظام حکومتی زندگی می‌کنند.

۲۲- ایرانیان مسلمان در زبان فارسی کلمه «الله» را به کدام کلمه ترجمه کردند؟

(۱) خدا (۲) قرّ ایزدی (۳) ایزد پاک (۴) اهورامزدا

۲۳- کدام مورد از مراکز اولیه ایرانی بود که به تمدن اسلام کمک کرد و به آن خدمت نمود؟

(۱) حوزه علمی خراسان (۲) حوزه علمی ری (۳) دانشگاه جندی شاپور (۴) مرکز علمی بغداد

۲۴- حدیث «کلمه الحکمه ضاله المؤمن فبحث وجدّها فهو احقّ بها» به کدام علت سرعت پیشرفت مسلمین در علوم اشاره دارد؟

(۱) توصیه و تشویق به تحصیل علم (۲) اقبال مسلمانان به علوم

(۳) جایگاه دانشمندان نزد مردم (۴) روح تسامح و بی تعصبی

۲۵- کدام صنایع و هنر در عهد ساسانیان رونق و ترقی داشت؟

(۱) کشتی‌سازی، سفال‌سازی و اسلحه‌سازی (۲) معماری، نساجی و سفال‌سازی

(۳) کشتی‌سازی، اسلحه‌سازی و نساجی (۴) معماری، اسلحه‌سازی و سفال‌سازی

۲۶- در میان علوم اسلامی، اولین علمی که تکوین یافت کدام بود و تألیف اولین کتاب به وسیله چه کسی انجام شد؟

(۱) علم قرائت- ابان بن تغلب (۲) علم قرائت- اولاسود دثلی

(۳) تفسیر قرآن- ابوالاسود دثلی (۴) تفسیر قرآن- ابان بن تغلب

۲۷- کدام عالم بزرگوار دینی، حوزه علمیه نجف را تأسیس نمود و کدام کتاب را تألیف کرده است؟

(۱) شیخ طوسی- مجمع البیان (۲) شیخ طبرسی- تفسیر تبیان

(۳) شیخ طوسی- تفسیر تبیان (۴) شیخ طبرسی- مجمع البیان

۲۸- معتبرترین کتاب حدیث شیعه کدام است؟

(۱) استبصار، شیخ طوسی که مشتمل بر پنج‌هزار و پانصد و یازده حدیث در اصول و فروع دین و اخلاق می‌باشد.

(۲) کافی، شیخ کلینی که در حدود شانزده هزار حدیث از اصول عقاید گرفته تا اخلاقیات گردآوری کرده است.

(۳) استبصار، شیخ کلینی که در حدود شانزده هزار حدیث از اصول عقاید گرفته تا اخلاقیات گردآوری کرده است.

(۴) کافی، شیخ طوسی که مشتمل بر پنج‌هزار و پانصد و پانزده حدیث در اصول و فروع دین و اخلاق می‌باشد.

۲۹- معتبرترین کتاب حدیث در میان اهل سنت است و مؤلف آن کرد.

(۱) صحیح مسلم- در مدت ۱۶ سال این کتاب را تألیف

(۲) صحیح مسلم- به شهرهای عراق، حجاز و مصر و شام در طلب حدیث مسافرت

(۳) صحیح بخاری- به شهرهای عراق، حجاز و مصر و شام در طلب حدیث مسافرت

(۴) صحیح بخاری- در مدت ۱۶ سال این کتاب را تألیف

۳۰- بزرگ‌ترین عارف اسلامی که به او لقب «شیخ اکبر» داده‌اند، چه کسی است و تأثیر ایشان چیست؟ (iranarze)

(۱) محمد بلخی رومی- کتاب او دریایی از حکمت و معرفت و معرفت اجتماعی است.

(۲) محمد بلخی رومی- عرفان را وارد مرحله جدیدی کرد که سابقه نداشت.

(۳) محی الدین ابن عربی- عرفان را وارد مرحله جدیدی کرد که سابقه نداشت.

(۴) محی الدین ابن عربی- کتاب او دریایی از حکمت و معرفت و معرفت اجتماعی است.

۳۱- کدام مورد، همان استقلال سلبی است؟

(۱) استعمارزدایی (۲) سپردن کار به کاردان

(۳) تأمین استقلال کشور در ابعاد گوناگون (۴) خودکفایی

۳۲- کدام مورد در خصوص ضریب جینی در ایران، صحیح است؟

(۱) از سال ۱۳۶۵ تا ۱۳۹۴ ضریب جینی ۸.۴ درصد کاهش داشته است

(۲) در دهه اول تا سوم انقلاب اسلامی ضریب جینی افزایش داشته است.

(۳) این ضریب در سال‌های ۱۳۷۰ تا ۱۳۹۰ روند افزایشی داشته است.

(۴) در سال‌های آخر رژیم پهلوی تغییرات ضریب جینی روند کاهشی داشته است.

۳۳- «تحریف حقایق تاریخی» و «اعتماد به نسخه‌های پیچیده‌شده از سوی بیگانگان»، به ترتیب، به کدام علل تحقق نیافتن

کامل اهداف انقلاب اسلامی ایران ارتباط دارد؟

(۱) موانع بیرونی- موانع طبیعی (۲) موانع درونی- موانع بیرونی

(۳) موانع بیرونی- موانع درونی (۴) موانع درونی- موانع طبیعی

۳۴- کدام مورد در خصوص رابطه حکومت اسلامی و فقر مادی، صحیح است؟

(۱) اصل نخستین از بین بردن فقر مادی است و مرحله بعد از آن دستیابی به توسعه است.

(۲) توجه به از بین بردن فقر مادی امری تبعی است نه اصلی و هدف آن عدالت اجتماعی است.

(۳) اصل و اساس عدالت اجتماعی از بین بردن فقر مادی است که در ضمن آن توسعه تحقق می‌یابد.

(۴) توجه به از بین بردن فقر مادی امری تبعی است نه اصلی و هدف آن توسعه است.

۳۵- کدام اصل قانون اساسی جمهوری اسلامی ایران از ویژگی عمومی بودن رأی و اداره امور کشور به اتکای آرای عمومی سخن می‌گوید؟

- (۱) دوازدهم (۲) چهل و پنجم (۳) بیست‌ونه (۴) ششم

۳۶- اصلی‌ترین عامل محرک در صنعت کدام است و ایران در سال ۲۰۱۹ در جایگاه چندم رتبه‌بندی کشورهای جهان در آن قرار گرفت؟

- (۱) سوخت هسته‌ای- دهم (۲) انرژی- هشتم (۳) انرژی- دهم (۴) سوخت هسته‌ای- هشتم

۳۷- مهم‌ترین مؤلفه قدرت نظامی کدام است؟

- (۱) نیروی انسانی کارآمد با آموزش و ورزیدگی بالا و انگیزه زیاد

- (۲) تجهیزات نظامی که توان بازدارندگی در مقابل تهاجمات را داشته باشد

- (۳) تجهیزات نظامی همراه با دانش و فناوری روز جهان برای مقابله قاطعانه

- (۴) نیروی انسانی کارآمد و ورزیده همراه با تجهیزات نظامی کامل

۳۸- غایت توسعه اقتصادی به شیوه غربی کدام است؟

- (۱) رفع محرومیت و فقر و پر کردن شکاف طبقاتی (۲) تمتع هر چه بیشتر از لذایذ دنیایی

- (۳) همراهی لذت‌های دنیایی با رشد و تکامل بشری (۴) تنوع‌گرایی و افراط در خوردن و آشامیدن

۳۹- گسترش مصرف که از ضرورت‌های رشد و توسعه اقتصادی است، از چه طریقی امکان‌پذیر است؟

- (۱) تولید اشیایی که زود فرسوده شود، بی‌کیفیت بودن و مصرف مصنوعی

- (۲) تولید اجناس متناسب با مقتضیات زمان، دیده شدن و تبلیغات تجاری

- (۳) تولید اجناس متناسب با مقتضیات زمان، بی‌کیفیت بودن و مصرف مصنوعی

- (۴) تولید اشیایی که زود فرسوده شوند، دیده شدن و تبلیغات تجاری

۴۰- تکامل انسان در «دیدگاه اسلام» و «تفکر امروز غرب» به ترتیب چگونه بیان شده است؟ ایران عرضه

- (۱) رسیدن به مقام عبودیت الهی- رشد و تعالی فرهنگی (۲) معرفت و شناخت پروردگار هستی- توسعه اقتصادی

- (۳) رسیدن به مقام عبودیت الهی- توسعه اقتصادی (۴) معرفت و شناخت پروردگار هستی- رشد و تعالی فرهنگی

بخش سوم: تعلیم و تربیت اسلامی

۴۱- منظور از اینکه تربیت رسمی امری تاریخ مند است، چیست؟

(۱) نظیر پدیده‌های اجتماعی تکمیل و تحول می‌یابد

(۲) با نظام‌های تربیتی جوامع پیشرفته هماهنگ است.

(۳) با مقتضیات زمان و مکان و فلسفه اجتماع متناسب است.

(۴) با فلسفه تربیتی جوامع اسلامی متناسب است.

۴۲- کدام مراحل رشد از اهمیت بیشتری برخوردارند و علت آن کدام است؟

(۱) کودکی، به دلیل جنبه‌های کمی و کیفی رشد

(۲) جوانی، به دلیل حساسیت بیشتر و ویژه آن

(۳) بزرگسالی، به دلیل رشد کیفی و کمال

(۴) مراحل اولیه، به دلیل آثار قابل توجه و غیرقابل جبران

۴۳- کوچک‌ترین واحد اجتماعی و مهم‌ترین و تأثیرگذارترین واحد تربیتی، به ترتیب، کدام است؟

(۱) خانواده- مدرسه (۲) خانواده- خانواده (۳) مدرسه- مدرسه (۴) مدرسه- خانواده

۴۴- این جمله که «تربیت عملی دو سویه است» به کدام معنا است؟

(۱) تعامل معلم و یادگیرنده (۲) همکاری معلم با سایر منابع آموزشی

(۳) همکاری و تعامل والدین با دست‌اندرکاران تعلیم و تربیت (۴) تعامل خانه و مدرسه

۴۵- ساخت‌های تربیتی کدام است؟

(۱) اعتقادی- فرهنگی، اجتماعی- سیاسی، علمی- فرهنگی، زیبایی شناسی و جسمی- بدنی

(۲) اعتقادی- عبادی، علمی- فرهنگی، اجتماعی- سیاسی، زیبایی شناختی و هنری، فیزیکی- بدنی

(۳) اعتقادی- عبادی و اخلاقی، علمی و فناوری، اجتماعی- سیاسی، اقتصادی و حرفه‌ای، زیبایی شناختی و هنری، زیستی و

بدنی

(۴) اعتقادی، علمی- عقلانی، اجتماعی- فرهنگی، زیبایی‌شناختی و جسمی

۴۶- انواع تربیت از نظر دربرگیری تمام افراد جامعه، کدام است؟

(۱) عمومی و تخصصی (۲) عمومی، نظری و تخصصی

(۳) نظری، تخصصی و فنی و حرفه‌ای (۴) نظری و فنی و حرفه‌ای

۴۷- انواع تربیت از نظر سازماندهی و اعتبار قانونی کدام است؟

(۱) رسمی و عمومی (۲) رسمی و غیررسمی

(۳) رسمی، عمومی، تخصصی و غیررسمی (۴) عمومی و تخصصی

۴۸- انواع تربیت از نظر حضور یادگیرندگان و چگونگی برخورداری از آن کدام است؟

- (۱) رسمی و غیررسمی (۲) رسمی و عمومی (۳) عمومی و تخصصی (۴) الزام و اختیاری

۴۹- مهم‌ترین راهکار توسعه پایدار جوامع کدام مورد است؟

- (۱) تربیت رسمی نظری و حرفه‌ای (۲) تربیت رسمی و عمومی
(۳) تربیت رسمی و غیررسمی (۴) تربیت عمومی و تخصصی

۵۰- از نظر عدالت اجتماعی چه انتقادی بر تربیت رسمی- عمومی وارد است؟ (منبع فروشگاه اینترنتی ایران عرضه)

- (۱) بی توجهی به خانواده‌های یادگیرندگان طبقات فقیر (۲) بازتولید نابرابری اجتماعی
(۳) بی توجهی به تفاوت‌های فردی (۴) توزیع نامناسب امکانات در سطح کشور

۵۱- منظور از بازتولید نابرابری اجتماعی در تربیت رسمی چیست؟

- (۱) تولید مجدد منابع درسی به نفع خانواده‌های برخوردار در جامعه است.
(۲) رفتار کادر آموزشی و اداری مدرسه با دانش‌آموزان برخوردار سهل‌گیرانه است.
(۳) طبقات برخوردار جامعه فرصت بیشتری برای استفاده از تربیت رسمی دارند.
(۴) دانش‌آموزان خانواده‌های ثروتمند به نابرابری اجتماعی دامن می‌زنند.

۵۲- سیاست جوامع امروزی در مقابل تمرکزگرایی شدید چیست؟

- (۱) توجه به فرهنگ جامعه (۲) مدیریت اقتدار گرایانه (۳) سیاست گذاری متوازن (۴) واگرایی مدیریتی

۵۳- منظور از «سکولاریسم با نگرش سکولار» چیست؟

- (۱) ارزش‌های دینی مبنای اقدامات و سازوکارهای اجتماعی نباشد.
(۲) آموزش بی‌توجهی به دین و اخلاقیات در جامعه
(۳) تفکیک دین و اخلاق در خانواده و مدرسه
(۴) رابطه جهت‌دهنده دین و ارزش‌های دینی در تربیت رسمی مورد توجه قرار گیرد.

۵۴- منظور از اینکه کار معلم آتشگیره است، چیست؟

- (۱) معلم اطلاعات و معلومات لازم برای پرورش دانش‌آموزان را فراهم می‌کند
(۲) وظیفه معلم تعلیم و تربیت دانش‌آموزان برای سعادت دنیا و آخرت است.
(۳) معلم وسیله پرورش عقلی و استقلال فکری دانش‌آموز را فراهم می‌کند.
(۴) معلم از طریق آموزش، بهترین علم را برای پرورش عقل دانش‌آموزان ارائه می‌دهد.

۵۵- منظور از جهل چیست؟

- (۱) نداشتن آگاهی در امور مختلف (۲) عمل بدون علم و آگاهی
(۳) تفکر بدون شناخت و آگاهی (۴) گفتن مطالب بدون فکر و تعقل

۵۶- معلمی که به دانش آموزان حقیقت‌جویی و دوری از تعصت و غرور را آموزش می‌دهد، مصداق چیست؟

- (۱) دوری از سنت‌های خرافه (۲) آموزش روحیه علمی
(۳) توأم بودن علم و عقل (۴) پرورش تواضع و فروتنی

۵۷- تربیت به کدام معناست؟

- (۱) پرورش روح الهی در انسان‌ها (۲) پرورش انسان‌های ارزشمند برای جامعه
(۳) پرورش استعدادها بالقوه موجود زنده (۴) پرورش موجودات مفید و ارزشمند

۵۸- کدام دوره عمر برای شکوفایی استعدادها مناسب‌تر است؟

- (۱) ۷ تا ۳۰ سالگی (۲) ۵ تا ۲۵ سالگی (۳) تولد تا ۴۰ سالگی (۴) ۷ تا ۱۴ سالگی

۵۹- کدام مورد از مهم‌ترین موانع علم است؟

- (۱) تعصب (۲) تنبلی (۳) بخل (۴) جهل

۶۰- کدام جمله زیر در تمام ادیان آمده است؟ - طراحی شده توسط ایران عرضه -

- (۱) با دوستان و مؤمنان با مروت رفتار کن و با دشمنان و کافران مدارا کن
(۲) با دوستان خدا دوست و با دشمنان خدا دشمن باش
(۳) با همه مردم به نیکی و انصاف رفتار کن
(۴) برای دیگران همان را دوست بدار که برای خود دوست داری و همان را دشمن بدار که برای خود دشمن می‌داری

بخش چهارم: دانش سیاسی اجتماعی و حقوق اساسی

۶۱- از دیدگاه امام خمینی (ره)، کدام مورد زیر در رأس تمام واجبات است؟

- (۱) حفظ خون شهیدان (۲) استقلال کشور (۳) حفظ اسلام (۴) حق رأی مردم

۶۲- از دیدگاه امام خمینی (ره) دو رکن اصلی بقای انقلاب اسلامی ایران کدام است؟

- (۱) وحدت ملت و وحدت کلمه (۲) انگیزه الهی و وحدت ملت
(۳) روحانیت و وحدت ملت (۴) رهبری و تشکیلات انقلابی

۶۳- امام خمینی (ره) ملت ایران را از مردم چه عهدی و چه سرزمینی برتر اعلام کردند؟

- (۱) مردم عرب در عصر مدرن (۲) مردم جهان در همه عصرها
(۳) اعراب در عصر حاضر (۴) مردم حجاز عصر پیامبر (ص)

۶۴- امام خمینی (ره) نگهداری کدام مورد زیر را همانند مجبوبی گرامی به مردم توصیه کردند؟

- (۱) روحانیت (۲) جوانان (۳) دولت و مجلس (۴) سیاست

۶۵- امام خمینی (ره) اخراج چه کسانی را از صحنه، موجب انحراف در مشروطیت می دانستند؟

- (۱) روحانیون (۲) جوانان (۳) زنان (۴) بازاریان

۶۶- امام خمینی (ره) کدام گروه را از ورد به احزاب و گروه‌ها منع فرموده‌اند؟

- (۱) نیروهای مسلح (۲) هنرمندان (۳) دانشگاهیان (۴) روحانیون

۶۷- از دیدگاه امام خمینی (ره) حزب توده با چه ماسکی می‌خواست مردم و کشور ایران را به اسارت شوروی بکشاند؟

- (۱) کودتا و نفوذ در ارگان‌ها (۲) تضعیف روحانیت

- (۳) ترور و توطئه (۴) طرفداری از جمهوری اسلامی

۶۸- مخاطب اصلی بیانیه گام دوم انقلاب اسلامی چه کسانی هستند؟

- (۱) دانشگاهیان (۲) ملت ایران به ویژه جوانان

- (۳) ملت ایران به ویژه زنان (۴) کارگران

۶۹- در بیانیه گام دوم انقلاب اسلامی، از کدام مورد زیر تا ابد دفاع خواهد شد؟

- (۱) دولت‌ها (۲) مجلس شورای اسلامی (۳) نظریه نظام انقلابی (۴) ارتباط با ملل جهان

۷۰- مقام معظم رهبری، علت بی مصرف و بی فایده نشدن شغارهای انقلاب اسلامی ایران را کدام مورد زیر بیان فرموده‌اند؟

- (۱) مبتنی بودن بر تجربیات انقلاب‌های پیشین (۲) مبتنی بودن بر فطرت بشری

- (۳) ایجاد توازن بین ایدئولوژی‌ها (۴) مبتنی بودن بر تاریخ و تمدن ایران

۷۱- مقام معظم رهبری، «نقد» را چگونه توصیف می‌کند؟ (منتشر کننده سوالات ایران عرضه)

(۱) مخرب و مزاحم کار و تلاش مسئولان (۲) سازنده و بیان با رعایت قانون

(۳) مقابله با ارزش ها (۴) نعمت خدا و هشدار به صاحبان حرف‌های بی‌عمل

۷۲- مقام معظم رهبری، بیانیه دوم انقلاب اسلامی را در چندمین سالگرد پیروزی انقلاب اسلامی اعلام فرمودند؟

(۱) ۴۰ (۲) ۳۵ (۳) ۳۰ (۴) ۴۵

۷۳- بر اساس بیانیه گام دوم انقلاب اسلامی، راه حل مشکلاتی مانند بیکاری و فقر کدام است؟

(۱) توسعه روابط اقتصادی خارجی (۲) جذب سرمایه‌گذاران داخلی و بین‌المللی

(۳) سیاست‌های اقتصاد مقاومتی (۴) تکیه بر تجربیات کارآفرینان برتر کشور

۷۴- در خصوص کدام اصل زیر در قانون اساسی تأکید شده که بر اطلاق یا عموم همه اصول قانون اساسی حاکم است؟

(۱) اصل چهارم- ابتدای کلیه قوانین و مقررات بر موازین اسلامی

(۲) اصل ششم- اتکای امور کشور به آرای کشور

(۳) اصل پنجم- ولایت امر و امامت امت

(۴) اصل پنجم و ششم- حق حاکمیت ملت بر سرنوشت اجتماعی خویش

۷۵- در قانون اساسی به احیای حقوق مادی و معنوی کدام دسته از افراد زیر تأکید شده است؟

(۱) مردم ایران، از هر قوم و قبیله که باشند. (۲) کسانی که قادر به کارند، ولی وسایل کار ندارند.

(۳) آنها که نیازمندترند، به‌خصوص روستائینان و کارگران (۴) زنان

۷۶- در رابطه با کدام یک از حقوق زیر، در قانون اساسی به «درآمدهای حاصل از مشارکت مردم» به عنوان منبع تأمین مالی

اشاره شده است؟

(۱) تأمین وسایل آموزش و پرورش (۲) برخورداری از تأمین اجتماعی

(۳) تأمین نیاز جامعه به مشاغل گوناگون (۴) تأمین مسکن متناسب با نیاز

۷۷- در خصوص کدام مرجع زیر، در قانون اساسی بر حضور نمایندگان اقلیت‌های دینی تصریح شده است؟

(۱) شورای بازنگری قانون اساسی (۲) مجلس خبرگان

(۳) مجلس شورای اسلامی (۴) مجمع تشخیص مصلحت نظام

۷۸- کدام مورد زیر به عنوان پیشنهاد و ابتکار برای قانونگذاری به مجلس شورای اسلامی تقدیم می‌شود؟

(۱) اساسنامه (۲) آیین‌نامه (۳) تصویب‌نامه (۴) لایحه

۷۹- در قانون اساسی، از کدام مرجع به عنوان نظار بر اجرای صحیح قوانین در دستگاه‌های اداری یاد شده و این مرجع زیر

نظر کدام مقام تشکیل می‌شود؟

(۱) دیوان عدالت اداری- رئیس قوه قضائیه

۲) سازمان بازرسی کل کشور- رئیس قوه قضائیه

۳) سازمان اداری و استخدامی کشور- رئیس جمهور

۴) شورای عالی اداری - رئیس جمهور

۸۰- طبق قانون اساسی، «صنایع مادر» ذیل کدام عنوان زیر مورد اشاره قرار گرفته است؟ - ناشر ایران عرضه -

۱) بخش دولتی که به صورت مالکیت عمومی و در اختیار دولت است.

۲) انفال و ثروت های عمومی که در اختیار حکومت اسلامی است.

۳) بخش تعاونی که بر طبق ضوابط اسلامی تشکیل می شود.

۴) انفال و ثروت های عمومی که طبق مصالح عامه نسبت به آنها عمل می شود.



بخش پنجم: توانایی های عمومی ذهنی

راهنمایی: در این بخش از آزمون، دو متن داده شده است. متون را به دقت بخوانید و پاسخ سوال هایی را که در زیر آنها آمده است، با توجه به آنچه می توان از متن استنتاج یا استنباط کرد، انتخاب کنید و در پاسخنامه علامت بزنید.

متن ۱:

نگه داشتن دانش آموزان به صورت فعال و درگیر کردن آنها در طول یک سخنرانی طولانی می تواند برای معلمان بسیار چالش برانگیز باشد. برای این منظور، یکی از راهکاری های مهم، استفاده از شوخ طبعی در کلاس درس و در فرآیند تدریس است. شوخ طبعی می تواند اخلاق و شخصیت معلمان را بازتاب دهد و یک مهارت مهم برای استفاده آنان در کلاس هایشان است. با این وصف، یک معلم با مشاهده دقیق حالات یادگیرندگان، می تواند نحوه تدریس خود را با آنان هماهنگ سازد و حداکثر بهره را از فرصت کلاس ببرد. وظیفه یک معلم کارآمد و تاثیر گذار این است که علاوه بر درک حالات شاگردان خود، بتواند آنها را مدیریت نماید. البته، این به معنی در دست گرفتن احساس مخاطبان همانند داستان ها و فیلم های تاثیر گذار نیست. معلم باید بتواند حالات مثبت همچون توجه کردن، کنجکاوی، اعتماد به نفس و غیره را در شاگردان خود پدید آورد و یکی از راه های این کار، بهره گیری از شوخ طبعی در فرآیند تدریس است.

یافته ها نشان می دهد که شوخ طبعی به عنوان یک کاتالیزور یادگیری و تدریس در کلاس درس عمل می کند و به طور واضح، دانش آموزان، معلمان شوخ طبع را ترجیح می دهند. همچنین، شوخ طبعی می تواند لذت دانش آزمون از فرآیند یاددهی - یادگیری را افزایش می دهد و احتمالاً به آنان در حفظ و به یادسپاری محتوای درسی کمک کند. خنده و شوخ طبعی یک روش فایل دستیابی آسان است که می تواند به منظور از بین بردن موانع ارتباطی برای اهداف آموزشی استفاده شود. همچنین، موريسون (۲۰۰۸) مزایای شوخ طبعی در تدریس را پشتیبانی از روند تغییر، کمک به تعادل سلامت ذهن و بدن، ارتقای خلاقیت، تسهیل ارتباطات و ایجاد محیط یادگیری مطلوب می داند.

۸۱- کدام یک از تکنیک های زیر در پاراگراف اول استفاده شده است؟

- (۱) اشاره به منبع موثق (۲) مثال (۳) تعریف (۴) استفاده از آمار

۸۲- کدام مورد زیر در پاراگراف اول مطرح نشده است؟

- (۱) برای اثر بخشی حداکثری، استفاده از شوخ طبعی بیش از شروع تدریس، نسبه به حس تدریس، اولویت، دارد.
(۲) جزئیات روش تدریس معلم، لزوماً از پیش تعیین شده نسبت و میتواند با توجه به مشاهدات معلم در کلاس، تغییر کند
(۳) برای یک معلم کارآمد، تلاش برای افزایش آمادگی مخاطبان به منظور دریافت بهتر محتوای آموزشی، حائز اهمیت است.
(۳) راه های مختلفی برای جلب توجه دانش آموزان هنگام تدریس وجود دارد، که یکی از آنها شوخ طبعی است.

۸۳- متن حاضر، اطلاعات کافی برای پاسخ دادن به کدام پرسش های زیر را دارد؟

الف- در یک سخنرانی طولانی، موضوع سخنرانی اهمیت بیشتری دارد یا چگونگی انتقال مطلب

ب- آیا دامنه تاثیرات مثبت شوخ طبعی، فقط محدوده به معلم، به عنوان منتقل کننده پیام، و شرایط انتقال پیام است؟

ج- از نظر موریسون، شاخص ترین وجه تمایز شوخ طبعی کدام است؟

- (۱) «الف» و «ج» (۲) فقط «الف» (۳) فقط «ب» (۴) «ب» و «ج»

متن ۲:

یکی دیگر از روش های آموزش یادگیرنده محور، آموزش برای یادگیری اکتشافی نام دارد که به طور عمد بر فرض های نظریه سازندگی استوار است. در این روش، معلم مستقیماً موضوع های درسی را به دانش آموزان آموزش نمی دهد. بلکه آنان را وامی دارد تا خودشان به کشف و ساختن دانش بپردازند. به عنوان مثال معلمی که می خواهد حل مسئله را به دانش آموزان خود آموزش دهد، تنها صورت مسئله را در اختیار آنها می گذارد و شرایطی را فراهم می آورد تا خود آنان اجزای تشکیل دهنده مسئله، روابط میان، این اجزا و نیز راه حل و جواب مسئله را بیابند. پس میتوان آموزش برای یادگیری اکتشافی را اینگونه تعریف کرد: رویکردی به آموزش که از طریق آن یادگیرندگان تشویق می شوند تا با محیط خود به تعامل بپردازند. یعنی به کاوشگری و دستکاری اشیاء دست و پنجه نرم کردن با سوال ها و اختلاف نظر ها با انجام آزمایش اقدام کنند و در نتیجه به فهم یک موضوع خاص برسند.

چروم برونر، یکی از مدافعان اصلی یادگیری اکتشافی می گوید معلم تنها نباید با روش آموزش مستقیم به انتقال دانش و معلومات به یادگیرندگان بسنده کند، بلکه باید کلاس را به گونه ای سازمان دهد که یادگیرندگان از طریق ارتباط فعال خود با موضع درسی یاد بگیرند: یعنی باید آنان را تشویق و تحریک کند تا به تجربه و آزمایش دست بزنند و از این راه دانش علمی را برای خود کشف نمایند. برونر در دفاع از روش پیشنهادی خود گفته است: «ما به آموزش یک موضوع می پردازیم، نه به این خاطر که کتابخانه های کوچک زنده درباره آن موضوع تولید کنیم، بلکه برای این منظور که در فرآیند دانش آموزان شرکت کنند:»

۸۴- کدام مورد، به درستی در خصوص روش یادگیری اکتشافی از پاراگراف اول قابل برداشت است؟

- (۱) دانش آموزان صرفاً گردآورندگان دانش هستند (۲) آموزش عملاً هیچ جایگاهی در آن ندارد (۳) برای همه دروس قابلیت استفاده دارد (۴) معلم نقش تسهیل کننده با هدایتگر را ایفا میکند

۸۵- کدام مورد، جای خالی متن به بهترین شکل کامل میکند؟

- (۱) دانش، نتیجه ارتباط فعال یادگیرنده با معلومات معلم است (۲) دانستن، نتیجه کنکاش یادگیرنده در مخلوقات خود است (۳) دانستن، یک فرآیند است نه یک فرآورده (۴) گاه محفوظات علمی به اندازه تجربه و آزمایش علمی اهمیت می یابند

۸۶- کدام مورد، ساختار متن به بهترین وجه، توصیف می کند؟

- (۱) رویکردی خاص، مطرح و تشریح می شود و نکاتی در باب تقویت و تحکیم آن بیان می گردد. (۲) موضوعی چالش برانگیز در حوزه تعلیم و تربیت مطرح و تویط یکی از طرفداران پروپا قرص آن مورد دفاع قرار می گیرد

- (۳) موضوعی مناقشه برانگیز مطرح و دیدگاه های طرفین آن ارائه و در نهایت یک دیدگاه که مقبول تر است. پذیرفته می شود
- (۴) پس از ارائه یک روش آموزشی که اخیرا فراگیر شده، راهکاری هایی برای بهبود آن ارائه می شود

راهنمایی: برای پاسخگویی به سوال های ۸۷ تا ۹۰، لازم است موقعیتی را که در هر سوال مطرح شده، مورد تجزیه و تحلیل قرار دهید و سپس گزینه ای که فکر میکنید پاسخ مناسب تری برای آن سوال است را انتخاب کنید. هر سوال را با دقت بخوانید و با توجه به مطالب مطرح شده در هر سوال و نتایج که بیان نشده ولی قابل استنتاج است. پاسخی که صحیح تر به نظر می رسد را انتخاب و در پاسخنامه علامت بزنید.

۸۷- جالب است که توجه به روش ساخت قلعه های شنی تا همین اواخر چندان مورد علاقه دانشمندان نبوده است با این وجود، بررسی رفتار شن موقع ساختن قلعه شنی لب ساحل، می تواند نقش مهمی در درک رفتار مواد ساختمانی دانه ای دیگر به ویژه در فناوری های مرتبط با مهندسی شهری و عمرانی داشته باشد. اگر شما هم در کودکی یا بزرگسالی، لب ساحل دریا سعی کرده باشید ماسه هارا آرام کرده و با آنها قلعه با مجسمه درست کنید. حتما متوجه شده اید که ماسه خشک به جز مخروط های خشک و ناپایدار، به هیچ شکل دیگری در نمی آید، در حالی که ماسه خیس خیلی خوب شکل میگیرد و سر پا می ایستد: البته،

کدام مورد، جای خالی متن را، به منطقی ترین شکل، کامل میکند؟

(۱) جمع کردن صدف های لب دریا هم یکی از آن تفریحات فراموش نشدنی دوران کودکی ما بود

(۲) اگر ماسه خیلی هم خیس باشد، مثل گل روان می شود و شکل نخواهد پذیرفت

(۳) هنگام انجام تحقیقات علمی در ساحل، نباید به اکوسیستم منطقه آسیب زد

(۴) ممکن است با خود فکر کنید که با آن حجم آب مگر نزدیک ساحل، ماسه خشک هم پیدا می شود

۸۸- تولید یک اثر هنری به مهارت های مختلفی همچون مهارت در استفاده از ابزار و وسایل و مواد مختلف، کاربرد تکنیک های مختلف، استفاده از رسانه ها و نیازمند است. اما پیش و پیش از آن لازم است هنرمند از احساسات و افکار خود مطلع باشد و دائما آنها را واریسی کند. هنرمندان برای دستبازی به ایده اولیه همواره با مشکل رو به رو هستند. آنها برای حل این مسئله لازم است راه حل های جدیدی پیدا کنند و از خطر کردن هراسی نداشته باشند و پس از تولید کار هنری اولیه آن را مورد بازبینی و اصلاح قرار دهند، سپس باید آن را ارائه کنند و در معرض مشاهده و قضاوت دیگران قرار دهند، درباره آن تامل کنند و آن را مورد ارزیابی مجدد قرار دهند

کدام مورد، به درستی از متن قابل استنباط است؟

(۱) ریسک پذیر بودن در عرصه هنر، کیفیت تولیدات هنری را بهبود می بخشد

(۲) هنرمندانی که ایده اولیه مناسب تری دارند، آثار هنری ارزنده تری هم ارائه می کنند

(۳) هنرمندان، بیشتر از سایر اقشار جامعه نسبت به احساسات و افکار خود آگاه هستند

(۴) اگر چه برای تولید آثار هنری، مهارت شرط لازم است اما کافی نیست

۸۹- سلول های بدن انسان نمیتوانند از محیط غذا بگیرند و خودشان آن را گوش کنند. تنها غذایی که سوال های بدن انسان می تواند جذب کنند، گلوکز است: تازه، برای جذب گلوکز را بدهد. از همه مهم تر، سلول های انسان برای زنده ماندن، باید مدام پیام های شیمیایی بدن را دریافت کنند و اگر این پیام ها قطع شوند، سلول خودش را می کشد. مگر اینکه سرطانی شده باشد.

کدام مورد زیر، در صورتی که صحیح فرض شود، اهمیت انسولین برای بدن انسان را به بهترین شکل تضعیف می کند؟
 (۱) امروزه بیماران دچار کمبود انسولین، به راحتی می توانند این کمبود را از طریق انسولین خوراکی یا تزریقی، جبران کنند
 (۲) مکانیسمی جبرانی در بدن وجود دارد که با تولید ترکیبی خاص، مانع از بروز آسیب های ناشی از کمبود انسولین می شوند
 (۳) نقش حیاتی انسولین در بدن انسان، به صدور اجازه برای ورود گلوکز به سلول محدود شده و این ماده در فعالیت های دیگر بدن نقش چندان پر رنگی ندارد.

(۴) بدن یک انسان بالغ، علاوه بر هورمون انسولین، هورمون های دیگری نیز برای حفظ حیات خود نیازمند است.
 ۹۰- حدود پنج میلیارد سال دیگر، خورشید به یک غول سرخ تبدیل خواهد شد و شروع می کند به یاد کردن و بزرگ شدن، در آن زمان، دو سیاره عطارد و ناهید قطعا توسط خورشید بلعیده خواهند شد و خواهند سوخت، اما سرنوشت زمین در این ماجرا، تا حد زیادی نا مشخص است. در آن زمان، گر چه شعاع خورشید ۲۵۰ برابر خواهد شد و این افزایش حجم شدید به معنی بلعیده شدن زمین نیز خواهد بود. اما پیش بینی می شود تا آن زمان، بیش از یک سوم جرم خورشید بر اثر طوفان های خورشیدی بسیار شدید، به فضا برود و این کاهش جرم احتمالی، موجب باز تر شدن مدار خورشید شود: بنابر این، محتمل است که زمین از جنگ خورشید در حال رشد بگریزد و هرگز در خورشید ذوب نشود.

کدام مورد، رابطه بین دو بخشی که زیر آنها خط کشیده شده است را، به منطقی ترین شکل، نشان می دهد؟ (ایران عرضه)
 (۱) اولی ادعای متن درباره عاملی است که منجر به سرنوشت مختوم دو سیاره می شود، و دومی یک سناریو احتمالی درباره سرنوشت سیاره ای دیگر را بیان می کند.

(۲) اولی دلیلی برای تبیین این نکته است که چرا حدود پنج میلیارد سال دیگر خورشید دچار تغییر می شود. و دومی یک نظریه احتمالی درباره سرنوشت زمین است.

(۳) اولی یک پیش بینی درباره دلیل از بین رفتن دو سیاره است، و دومی یک سناریو احتمالی درباره چگونگی تحقق سرنوشت حتمی سیاره زمین است.

(۴) اولی ادعای متن درباره یک پیش بینی علمی بوده که تحقق آن حتمی است، و دومی نتیجه گیری نهایی متن است، که با ذک یک متغیر جدید آن پیش بینی را به نوعی تعدیل می کند.

راهنمایی: با توجه به اطلاعات زیر، به سوال های ۹۱ تا ۹۴ پاسخ دهید.

در یک گل فروشی تعدادی شاخه گل از انواع گل های مریم «مریم»، «نرگس»، «زنابق»، «میخک» و «داودی» در گلدان هایی با شماره های ۱ تا ۵ در یک ردیف (نه لزوماً به همین ترتیب) قرار دارند، اطلاعات و محدودیت های زیر در خصوص نحوه قرار گیری گل ها موجود است:

- در هر گلدان فقط یک نوع گل قرار دارد.

- گل های داخل گلدان های مجاور هم، حروف مشابه ندارند.

۹۱- اگر در آخرین گلدان شاخه هایی از گل داودی قرار داشته باشد، گل نرگس در کدام گلدان است؟

(۱) ۲ (۲) ۳ (۳) ۴ (۴) ۱

۹۲- اگر گل میخک در گلدان اول باشد، در گلدان سوم، کدام گل قرار دارد؟

(۱) داودی (۲) زنابق (۳) مریم (۴) نرگس

۹۳- اگر گلدان های اول و آخر به ترتیب حاوی گل های مریم و میخک باشد، گل نرگس در کدام گلدان قرار دارد؟

(۱) ۳ (۲) ۴ (۳) نمیتوان تعیین کرد (۴) ۲

۹۴- اگر گل میخک بین گلدان های نرگس و زنابق قرار داشته باشد، کدام مورد به طور قطع صحیح است؟

(۱) در گلدان اول، گل داودی قرار دارد (۲) در گلدان وسط، گل میخک قرار دارد

(۳) در گلدان وسط، گل داودی قرار دارد (۴) در گلدان اول، گل مریم قرار دارد

راهنمایی: هر کدام از سوال های ۹۵ تا ۹۸ را به دقت بخوانید و جواب هر سوال را در پاسخنامه علامت بزنید

۹۵- بین اعداد هر کدام از اشکال زیر، ارتباط یکسان و مشترکی برقرار است، به جای علامت سوال کدام عدد باید قرار گیرد؟

(۱) ۱۶ (۲) ۱۷ (۳) ۱۸ (۴) ۱۵



۹۶- امین در یک روز، نصف علی کار انجام می دهد. آنها باهم، کاری را در ۱۲ روز به اتمام می رسانند. علی به تنهایی در

چند روز می تواند این کار را به پایان برساند؟

(۱) ۱۵ (۲) ۱۶ (۳) ۱۸ (۴) ۱۴

۹۷- نسبت بین مریم به سن پدرش ۱ به ۶ است. ۱۰ سال بعد، این نسبت ۳ به ۸ می شود. اگر خواهر مریم ۴ سال از او

بزرگ تر باشد، میانگین سن مریم و خواهرش چند سال است؟

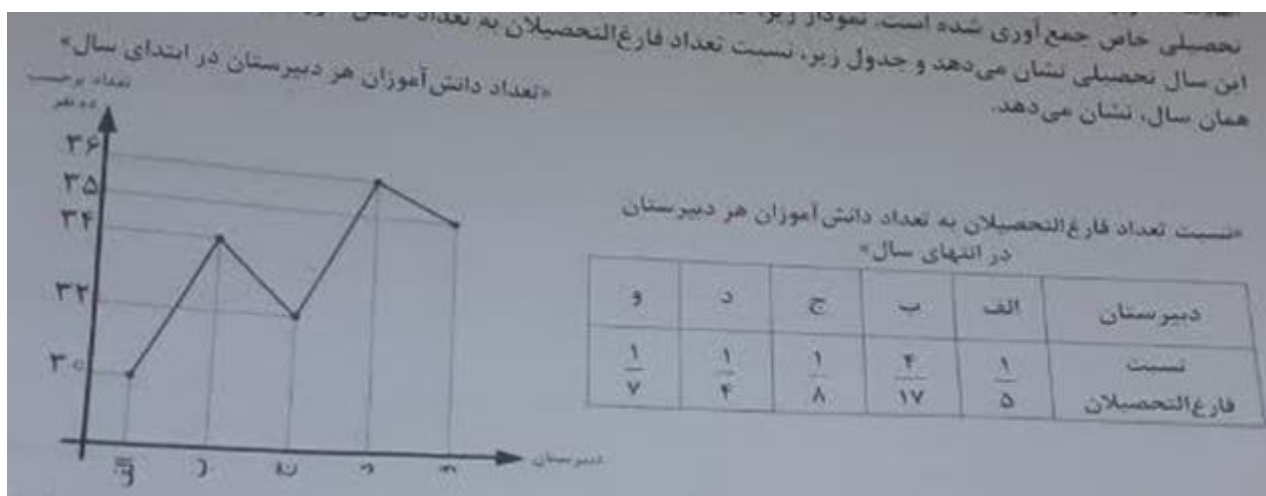
(۱) ۷ (۲) ۹ (۳) ۱۰ (۴) ۶

۹۸- قیمت کالای A دو برابر قیمت کالای B است. پس از مدتی، قیمت کالای A ، ثابت مانده و خرید ۱۰ عدد از کالای B برابر ۶ عدد از کالای A میشود، قیمت کالای B، چند درصد رشد داشته است؟

- ۴) ۲۰ ۳) ۵۰ ۲) ۴۰

راهنمایی: با توجه به اطلاعات، جدول و نمودار زیر، به سوال های ۹۹ و ۱۰۰ پاسخ دهید

اطلاعات مربوط به تعداد دانش آموزان پنج دبیرستان با اسامی «الف»، «ب»، «ج»، «د» و «و»، در ابتدا و انتهای یک سال تحصیلی خاص جمع آوری شده است. نمودار زیر، تعداد دانش آموزان هر یک از دبیرستان ها را بر حسب ده نفر، در ابتدای این سال تحصیلی نشان می دهد و جدول زیر، نسبت تعداد فارغ التحصیلان به تعداد دانش آموزان هر دبیرستان را در انتهای همان سال، نشان می دهد.



۹۹- تقریباً چند درصد از مجموع دانش آموزان دبیرستان های «الف» و «ج» در انتهای سال، فارغ التحصیل شده اند؟

- ۱) $\frac{6}{3}$ ۲) $\frac{18}{5}$ ۳) $\frac{16}{1}$ ۴) $\frac{8}{4}$

۱۰۰- به ازای هر ۸ دانش آموزی که در دبیرستان «ب» فارغ التحصیل شده، چند نفر از دانش آموزان دبیرستان «و» برای سال بعد نیز می توانند در همین دبیرستان به تحصیل خود ادامه دهند؟ (تنظیم توسط فروشگاه ایران عرضه)

- ۱) ۲۴ ۲) ۱۵ ۳) ۱۲ ۴) ۳۰

بخش ششم: روش ها و فنون تدریس

۱۰۱- کدام یک از موارد زیر، بیان کننده وضعیت مطلوب دانش آموزان در یک رویداد آموزشی است؟

- (۱) هدف‌های آموزشی (۲) محتوای آموزشی (۳) تجربه‌های آموزشی (۴) الگوهای آموزشی

۱۰۲- بعضی مواقع، اطلاعات و تجارت گذشته دانش‌آموزان باعث می‌شود آنها در حل مسائل جدید به اشتباه بیفتند. این موضوع بیانگر کدام یک از موانع ارتباط است؟

- (۱) عدم درک مطالب (۲) محتوای آموزشی (۳) تجربه‌های آموزشی (۴) الگوهای آموزشی

۱۰۳- کدام مورد، جزو «رفتارهای نامطلوب ضعیف» دانش‌آموزان قرار می‌گیرد؟

- (۱) برقرار نکردن تعامل با دانش‌آموزان دیگر (۲) انداختن کتاب روی زمین (۳) اطاعت نکردن از معلم (۴) خندیدن بدون دلیل و پرت کردن حواس بقیه

۱۰۴- کدام یک از افعال زیر، عینی (قابل مشاهده و اندازه‌گیری) است؟

- (۱) کسب کردن (۲) آشنا شدن (۳) تحلیل کردن (۴) فکر کردن

۱۰۵- بهترین راهنما و معیار برای انتخاب وسایل آموزشی کدام است؟

- (۱) ویژگی‌های آموزشی وسیله (۲) هدف‌های عینی آموزشی (۳) ویژگی‌های فنی وسیله (۴) شرایط و امکانات اجرایی

۱۰۶- هدف کدام یک از الگوهای تدریس خانواده پردازش اطلاعات فراگیری نظام پژوهش رشته‌های علمی، نحوه تولید و سازماندهی دانش است؟

- (۱) روش سازمان‌دهنده (۲) رشد شناختی (۳) فراگیری مفهوم (۴) کاوش علمی

۱۰۷- ارزیابی مهارت‌ها و درهم‌آمیختن آنها از طریق تمرین و به‌کارگیری در کدام یک از مراحل اجرایی الگوی تدریس تفکر استقرایی انجام می‌گیرد؟

- (۱) طبقه‌بندی مقولات و تشکیل مفاهیم (۲) بررسی داده‌ها (۳) استحکام و انتقال (۴) تولید و آزمودن فرضیه‌ها

۱۰۸- وظیفه اصلی معلم در الگوی تدریس اتصال کلمه، کدام است؟

- (۱) فراهم‌سازی شرایط (۲) ایجاد مواد بصری (۳) عرضه مطالب (۴) تولید واژه‌های اتصال

۱۰۹- کدام الگوی تدریس، از درون حوزه تعلیم و تربیت نشأت نگرفته و نوعی کاربرد اصول سایبرنتیک است؟

- (۱) یادگیری از طریق شبیه‌سازی (۲) بدیعه‌پردازی (۳) ایفای نقش (۴) کاوش به شیوه محاکم قضایی

۱۱۰- کدام الگوی تدریس، از دیدگاه‌های جان دیویی پدید آمده است؟ (تهیه شده توسط ایران عرضه)

- پژوهش گروهی خودشکوفایی (۴) تفکر استقرایی (۳) رشد شناختی (۲) (۱)

۱۱۱- کدام مورد در خصوص روش یادگیری مشارکتی، صحیح نیست؟

- (۱) دانش‌آموزان به منظور تسلط بر محتوا و مواد آموزشی به صورت گروهی کار می‌کنند.
- (۲) وجود تنوع نژادی و فرهنگی در اعضای گروه، مشکل‌آرین و بنابراین غیرقابل پذیرش است.
- (۳) ترکیب اعضای هر گروه، متشکل از دانش‌آموزان با موفقیت تحصیلی بالا، متوسط و پایین است.
- (۴) مقام پاداش، گروه‌مدار است نه فردمدار

۱۱۲- کدام الگوهای تدریس زیر برای پرورش «توانایی حل مسئله» که یکی از انواع یادگیری مورد نظر گانیه است، مناسب می‌باشد؟

- (۱) تدابیر یادیار- شبیه‌سازی
 - (۲) تفکر استقرایی- دریافت مفهوم
 - (۳) تفحص گروهی- ایفای نقش
 - (۴) دریافت مفهوم- تدابیر یادیار
- ۱۱۳- کدام مورد در خصوص محاسن روش پرسش و پاسخ، به طور صحیح بیان نشده است؟

- (۱) تقویت اعتماد به نفس دانش‌آموزان
 - (۲) تقویت استدلال و قدرت اظهارنظر دانش‌آموزان
 - (۳) تشویق دانش‌آموزان به شرکت در بحث و فعالیت‌های آموزشی
 - (۴) داشتن قابلیت اجرا در همه دروس
- ۱۱۴- کدام نوع تمرین، با علاقه، تفکر، استدلال، مباحثه و کاربرد مفاهیم و موقعیت‌های تازه همراه است؟

- (۱) مروری
- (۲) استنباطی
- (۳) عملی
- (۴) تکراری

بخش هفتم: سنجش و اندازه گیری پیشرفت تحصیلی

۱۱۵- در ارزشیابی آموزشی، به طور کلی، تعریف کیفیت عبارت است از تناسب داشتن مورد ارزشیابی با مورد نظر.

(۱) محتوای- موضوع (۲) هدف‌های- رفتارهای (۳) موضوع- هدف‌های (۴) موضوع- رفتارهای

۱۱۶- در کدام رویکرد ارزشیابی، تعیین میزان مطلوب بودن یک فراورده آموزشی مدنظر است؟

(۱) مبتنی بر مصرف‌کننده (۲) هدف آزاد (۳) مبتنی بر هدف (۴) یو سی-ال-ای

۱۱۷- کدام مورد در خصوص تفاوت ارزشیابی تکوینی و تراکمی به‌طور صحیح بیان شده است؟

(۱) کمک در تصمیم‌گیری: اولی، در تصمیم‌یمن مربوط به ادامه، قطع یا گسترش برنامه و دومی در تصمیم‌یمن مربوط به توسعه و تولید برنامه

(۲) استفاده‌کنندگان از نتایج: در اولی، طراحان و تولیدکنندگان برنامه و در دومی، مصرف‌کنندگان فعلی یا آینده

(۳) نوع آزمون‌های مورد استفاده: در اولی، ملاکی و هنجاری و در دومی، ملاکی

(۴) هدف استفاده: در اولی، نمره‌گذاری، صدور گواهینامه و قضاوت درباره برنامه و در دومی، آگاه‌ساختن تولیدکنندگان برنامه از نواقص برنامه و کمک به اصلاح آن

۱۱۸- کدام‌یک از مراحل حیطه شناختی، نقش پل ارتباطی را بین رفتارهای شناختی و رفتارهای عاطفی، ایفا می‌کند؟

(۱) تجزیه و تحلیل (۲) ترکیب (۳) کاربرد (۴) ارزشیابی

۱۱۹- یادگیرنده‌ای که می‌تواند یک قطعه آهنگ موسیقی را بسازد و آن را اجرا کند، در کدام طبقه حیطه روانی- حرکتی سیمسون قرار دارد؟

(۱) پاسخ هدایت‌شده (۲) انطباق (۳) ابتکار (۴) پاسخ پیچیده آشکار

۱۲۰- کدام مورد، از امتیازات آزمون‌های تشریحی در مقایسه با آزمون‌های عینی نیست؟ (ناشر سایت ایران عرضه)

(۱) تشویق به عادت‌های مطالعه بهتر (۲) سنجش توانایی انتخاب پاسخ‌ها

(۳) تهیه آسان‌تر (۴) قرار دادن آزمون‌شوندگان در موقعیت‌های واقعی‌تر

۱۲۱- کدام مورد، از امتیازات آزمون‌های کوتاه پاسخ در مقایسه با آزمون‌های عینی نیست؟

(۱) کاهش دادن احتمال تقلب (۲) تصحیح و نمره‌گذاری دقیق‌تر و سریع‌تر

(۳) قرار دادن اطلاعات تشخیصی بیشتر در اختیار معلمان (۴) تهیه و اجرای آسان‌تر

۱۲۲- عبارت زیر، بیانگر کدام مورد است؟

مجموعه‌ای از کارهای یادگیرنده که نشان‌دهنده کوشش، پیشرفت و موفقیت تحصیلی او در یک زمینه خاص است.

(۱) خودسنجی (۲) سنجش تراکمی (۳) سنجش رفتاری (۴) کارپوشه

۱۲۳- بهترین شکل مقیاس درجه‌بندی، از نظر نپتکو کدام است؟

(۱) نگاره‌ای یکنواخت (۲) عددی (۳) نگاره‌ای توصیفی (۴) نگاره‌ای متغیر

۱۲۴- چنانچه در آزمون‌های تشریحی به دانش‌آموزان حق انتخاب چند سؤال از میان تعدادی سؤال داده شود، کدام دانش‌آموزان احتمالاً بیشتر متصرر می‌شوند؟

- (۱) ضعیف (۲) متوسط (۳) قوی (۴) کاملاً ضعیف

۱۲۵- سؤال «بله- خیر» زیر، کدام سطح حیطه عاطفی را می‌سنجد؟

«آیا خواندن کتاب‌ها یا مقاله‌ها، موجب شده است که شما یک سرگرمی تازه برای خود برگزینید؟»

- (۱) ارزش‌گذاری (۲) پاسخ دادن (۳) دریافت کردن (۴) سازمان دادن

۱۲۶- کدام مورد در خصوص قواعد انجام روش مصاحبه برای سنجش عاطفی، به طور صحیح بیان شده است؟

(۱) به مصاحبه‌شونده در مورد محرمانه ماندن اطلاعاتی که در اختیارتان قرار می‌دهد، اطمینان دهید.

(۲) عقاید و باورهای مصاحبه‌شونده را مورد ارزشیابی و داوری قرار دهید.

(۳) از سؤال‌های بازپاسخ استفاده نکنید، خصوصاً در آغاز مصاحبه.

(۴) گفتار مصاحبه‌شونده را برای سنجش ویژگی‌های عاطفی و شخصیتی او ملاک قرار دهید، نه اعمال و رفتار وی.

۱۲۷- روش تحلیلی عاملی، برای تعیین کدام نوع روایی مورد استفاده قرار می‌گیرد؟

- (۱) پیش‌بینی (۲) همزمان (۳) سازه (۴) صوری

۱۲۸- برای تعیین همبستگی بین متغیر جنسیت (مرد- زن) با متغیر موفقیت - شکست در یک رشته ورزشی، از کدام روش

محاسبه ضریب همبستگی استفاده می‌شود؟

- (۱) دو رشته‌ای نقطه‌ای (۲) فی (۳) دو رشته‌ای (۴) تترا کور یک

بخش هشتم: روانشناسی تربیتی

۱۲۹- مفهوم «منطقه تقریبی رشد»، بیانگر اهمیت کدام مورد در رشد و یادگیری است؟

- (۱) هوش و تفکر (۲) سن تقویمی (۳) طرحواره‌ها (۴) تعامل اجتماعی

۱۳۰- کودک در کدام یک از مراحل نظریه رشد شناختی پیاژه، به این درک می‌رسد که تغییرات ظاهری اشیا در مقدار واقعی آنها تغییری ایجاد نمی‌کند؟ (طراحی توسط ایران عرضه)

- (۱) عملیات عینی (۲) حسی- حرکتی (۳) عملیات صوری (۴) پیش‌عملیاتی

۱۳۱- کدام دو نظریه پرداز، به طور مشترک از مفهوم «تکیه‌گاه‌سازی» استفاده کرده‌اند؟

- (۱) بروئر و ویگوتسکی (۲) پیاژه و بندورا (۳) پیاژه و ویگوتسکی (۴) بروئر و بندورا

۱۳۲- کدام مورد در خصوص مقایسه «تعمیم محرک» و «شرطی شدن در سطح بالاتر» صحیح است؟

- (۱) اولی، مشترک بین انسان و حیوانات و دومی، مختص انسان است.

- (۲) اولی، مختص انسان و دمی، مشترک بین انسان و حیوانات است.

- (۳) در اولی شباهت، عامل مهم است و در دومی، مجاورت

- (۴) دو موضوع کامل متفاوتند و هیچ‌گونه شباهتی بین آنها وجود ندارد.

۱۳۳- در کدام یک از انواع تقویت تنها پاسخ درست در حضور محرک تقویت می‌شود، ولی پاسخ‌های نادرست تقویت نمی‌شوند تا به خاموشی گرایند؟

- (۱) مثبت (۲) تفکیکی (۳) جانشینی (۴) منفی

۱۳۴- عبارت زیر، دیدگاه بنیان‌گذار کدام نظریه یادگیری را بیان می‌کند؟

اگر قرار بود تمام مطالب روان‌شناسی پرورشی را در یک اصل خلاصه کنم، این بود: تنها عامل مهمی که بیشترین تأثیر را بر یادگیری دارد. آموخته‌های قبلی یادگیرنده است به آن تحقق بخشید و طبق آن آموزش دهید.

- (۱) گشتالت (۲) شناختی- اجتماعی (۳) شرطی سازی پاسخگر (۴) معنی‌دار کلامی

۱۳۵- در نظریه یادگیری شناختی بندورا، پیامدهای مثبت و منفی رفتار، عوامل به حساب می‌آیند نه عوامل....

- (۱) محدودکننده یادگیری- افزایش دهنده عملکرد (۲) برانگیزاننده عملکرد- ایجادکننده یادگیری

- (۳) ایجادکننده یادگیری- برانگیزاننده عملکرد (۴) افزایش دهنده عملکرد- محدودکننده یادگیری

۱۳۶- گاهی پیش می‌آید یک آشنایی را می‌بینیم که نام او بر سر زبان‌هاست، اما آن را به یاد نمی‌آوریم. این موضوع محدودیت کدام حافظه را نشان می‌دهد؟

- (۱) درازمدت (۲) فعال (۳) کوتاه مدت (۴) حسی

۱۳۷- افراد سرآمد و باقریحه، چند درصد از جمعیت را شامل می‌شوند و هوشبهر آنها از کدام عدد بالاتر است؟

- (۱) دو- ۱۲۰ (۲) پنج- ۱۳۰ (۳) دو- ۱۳۰ (۴) پنج- ۱۲۰

۱۳۸ - نیاز به اطمینان و اعتماد، در کدام طبقه از سلسله مراتب نیازهای مازلو جای می‌گیرد؟

(۱) نیاز به عشق و تعلق (۲) نیاز به عزت نفس (۳) نیاز به خودشکوفایی (۴) نیاز به امنیت یا ایمنی

۱۳۹ - کدام مورد در خصوص فنون ایجاد انگیزه در دانش‌آموزان توسط معلم، صحیح نیست؟

(۱) مطلع ساختن دانش‌آموزان از هدف‌های آموزشی، پیش از آغاز درس

(۲) اجرای مکرر آزمون‌ها و استفاده از آنها به عنوان وسیله‌ای برای دادن بازخورد به دانش‌آموزان

(۳) دادن تکالیف خیلی دشوار به دانش‌آموزان قوی و تکالیف بسیار ساده به دانش‌آموزان ضعیف

(۴) جلوگیری از ایجاد رقابت بین دانش‌آموزان

۱۴۰ - بعضی دانش‌آموزان گوش دادن به توضیحات شفاهی معلم را به خواندن متن با انجام تکالیف عملی ترجیح می‌دهند؛ در حالی که بعضی دیگر، خواندن مطالب و یادگیری از روی شکل‌ها و نمودارها را می‌پسندند. این موضوع اشاره

به کدام نوع سبک یادگیری دارد؟ (تالیف سایت ایران عرضه)

(۱) عاطفی (۲) فیزیولوژیکی (۳) تحلیلی (۴) شناختی

۱۴۱ - استفاده از کدامیک از راه‌های شناسایی زمینه‌ها با خطرهای همراه است و ممکن است ما را به بیراهه ببرد؟

(۱) لطافت‌ها (۲) علامت‌ها (۳) نورالیت‌ها (۴) برخوردها

۱۴۲ - این دید که «ما در راهی گام برمی‌داریم که امید بهره‌برداری از تجربه‌هایش نیست و تنها یک قمار و ریسک است،

چه بسا بهره دهد و چه بسا نابودی بیافریند»، ضرورت کدام مورد را آشکار می‌سازد؟

(۱) وجود مربی (۲) لقمان‌وار از بد‌ها ادب آموختن

(۳) انزوا گزیدن و دوری از جامعه (۴) خود سر آموختن

بخش نهم: اسناد و قوانین بالا دستی آموزش و پرورش

۱۴۳- کدام مورد، جزو ساخت های مندرج در فلسفه تعلیم و تربیت جمهوری اسلامی ایران نیست؟

- (۱) تعلیم و تربیت زیستی و بدنی
(۲) تعلیم و تربیت اقتصادی و حرفه‌ای
(۳) تعلیم و تربیت فلسفی و منطقی
(۴) تعلیم و تربیت اجتماعی و سیاسی

۱۴۴- عبارت زیر، بیانگر کدام یک از اصطلاحات به کاررفته در سند تحول بنیادین آموزش و پرورش است؟

«فرایندی تعالی جویانه، تعاملی، تدریجی، یکپارچه و مبتنی بر نظام معیار اسلامی که به منظور هدایت افراد جامعه به سوی آمادگی برای تحقق آگاهانه و اختیاری مراتب حیات طیبه در همه ابعاد، زمینه‌های مناسب تکوین و تعالی پیوسته هویت ایشان را در راستای شکل‌گیری و پیشرفت جامعه اسلامی فراهم می‌آورد».

- (۱) هویت (۲) نظام تعلیم و تربیتی رسمی عمومی (۳) چشم‌انداز (۴) تعلیم و تربیت

۱۴۵- مطابق سند تحول بنیادین آموزش و پرورش، «ارتقای اثربخشی و افزایش کارایی در نظام تعلیم و تربیت رسمی عمومی» جزو کدام مورد است؟

- (۱) راهکارهای مقدماتی (۲) هدف‌های کلان (۳) راهبردهای کلان (۴) هدف‌های عملیاتی

۱۴۶- مطابق با ماده ۶۰ آیین‌نامه اجرایی مدارس، کدام مورد در خصوص انتقال دانش‌آموزان ایرانی مدارس ایرانی خارج از کشور به مدارس داخل کشور، صحیح است؟

- (۱) با رعایت آیین‌نامه، تنها در صورتی که کمتر از یک ماه از سال تحصیلی سپری شده باشد، مجاز است.
(۲) در صورتی که پایه اول دبستان را در مدارس ایرانی خارج از کشور گذرانده باشند، مجاز است.
(۳) با درخواست کتبی ولی دانش‌آموز و موافقت مدیران مدارس مبدأ و مقصد مجاز است.
(۴) فقط در مورد دانش‌آموزان با نیازهای ویژه، آن هم با موافقت مدیران مدارس مبدأ و مقصد، مجاز است.

۱۴۷- ایجاد موزه و نمایشگاه علم و فناوری در هر یک از شهرستان‌ها به منظور فراهم آوردن زمینه مشاهده و تجربه فزون‌تر دانش‌آموزان و... به عنوان راهکاری برای کدام هدف عملیاتی ذکر شده است؟

- (۱) تأمین و بسط عدالت در برخورداری از فرصت‌های تعلیم و تربیت
(۲) افزایش نقش مدرسه به عنوان یکی از کانون‌های پیشرفت محلی
(۳) تنوع‌بخشی به محیط‌های یادگیری در فرایند تعلیم و تربیت
(۴) جلب مشارکت ارکان سهیم و مؤثر و بخش عمومی و غیردولتی در تعلیم و تربیت

۱۴۸- طراحی و استقرار نظام جامع هدایت تحصیلی و استعدادیابی به منظور هدایت دانش‌آموزان به سوی رشته‌ها و حرف و مهارت‌های مورد نیاز حال و آینده کشور، متناسب با کدام مورد، به عنوان یک راهکار برای هدف عملیاتی بازنگری و بازمهندسی ساختارها و رویه‌ها و روش‌ها ذکر شده است؟

- (۱) استعدادها، علاقه‌مندی و توانایی‌های دانش‌آموزان

۲) امکانات و قابلیت‌های مدارس و مؤسسات آموزشی

۳) برنامه‌های توسعه اقتصادی، اجتماعی و فرهنگی کشور

۴) توانایی‌ها، دانش و مهارت‌های معلمان

۱۴۹- حفظ و حراست از اموال منقول و غیرمنقول مدرسه، جزو کدام یک از وظایف مدیریتی مدیران مدارس است؟

۱) سازمان‌دهی ۲) اجرا و پشتیبانی ۳) نظارت و ارزشیابی ۴) برنامه‌ریزی

۱۵۰- استفاده از نیروی متخصص غیرهمجنس در مدارس دخترانه، به ترتیب در کدام پایه تحصیلی و با کدام شرط مجاز

است؟ (متعلق به سایت ایران عرضه)

۱) یازدهم- بومی بودن نیروی متخصص غیر همجنس ۲) یازدهم- فقدان نیروی متخصص همجنس

۳) دوازدهم- فقدان نیروی متخصص همجنس ۴) دوازدهم- بومی بودن نیروی متخصص غیرهمجنس

۱۵۱- مطابق با آیین نامه اجرایی مدارس، حداقل سن ورود به تحصیل در دوره اول متوسط مدارس بزرگسالان و مدارس

آموزش از راه دور، چند سال تمام است؟

۱) ۱۶ ۲) ۱۵ ۳) ۱۴ ۴) ۱۷

۱۵۲- مطابق با آیین نامه اجرایی مدارس، استفاده از کمک‌های مردمی و سایر منابع مالی مدرسه، با رعایت قوانین و

مقررات مربوط، برای تشویق دانش آموزان یا تقدیر از زحمات کارکنان و اولیای دانش آموزان با موافقت کدام مورد،

بلامانع است؟

۱) مدیر مدرسه ۲) شورای مدرسه ۳) شورای معلمان ۴) انجمن اولیا و مربیان

۱۵۳- مطابق با آیین نامه اجرایی مدارس، انتقال دانش آموزان بین مدارس استعدادهای درخشان یک شهرستان

..... است.

۱) به طور کلی- بلا مانع

۲) در سال نخست پذیرش- ممنوع

۳) در سال نخست پذیرش- بلا مانع

۴) به طور کلی- ممنوع

۱۵۴- مطابق با آیین نامه مدارس، در چرخش‌های تحول آفرین مدرسه، کدام مورد بیانگر یک وضعیت مطلوب نیست؟

۱) یکسان نگری در تربیت دانش آموزان

۲) مقاومت در برابر شرایط نامساعد و تغییر آن

۳) مشارکت و مسئولیت‌پذیری ارکان و عوامل مؤثر در تربیت

۴) رفاقت‌های جمعی و تعالی‌بخش

۱۵۵- مطابق با آیین نامه اجرایی مدارس، در مدرسی که امکان تشکیل شورای مالی وجود ندارد اختیارات و مسئولیت‌های شورای مذکور به کدام مورد واگذار می‌شود؟

(۱) شورای دانش آموزی (۲) شورای معلمان (۳) مدیر مدرسه (۴) انجمن اولیا و مربیان

۱۵۶- مطابق با ماده ۱۵۸ آیین نامه اجرایی مدارس، نظارت بر حسن اجرای آیین نامه با کدام است؟

(۱) وزارت آموزش و پرورش (۲) شورای عالی آموزش و پرورش

(۳) مرکز ارزشیابی و تضمین کیفیت نظام آموزش و پرورش (۴) ادارات کل آموزش و پرورش



بخش دهم: روانشناسی رشد و اختلالات یادگیری

۱۵۷- مهم ترین عامل در شکل گیری دلبستگی در کودک چیست؟

(۱) رفع به موقع نیازهای کودک (۲) واکنش هیجانی مناسب والد

(۳) تعامل و گفت‌وگویی که بین والد و کودک جریان می‌یابد. (۴) دسترسی کودک به والد

۱۵۸- ترس از غریبه‌ها در کودک معمولاً از چه سنی آغاز می‌شود؟

(۱) ۶ تا ۷ ماهگی (۲) ۸ تا ۱۲ ماهگی (۳) ۱۲ تا ۱۶ ماهگی (۴) ۱۸ ماهگی

۱۵۹- وضعیت یا مقطعی که در آن فرد از لحاظ اجتماعی، هوشی، هیجانی- فیزیکی و معنوی کاملاً رشد یافته است، چه نام دارد؟

(۱) بلوغ (۲) تکلیف (۳) پختگی روانی (۴) رشد

۱۶۰- تثبیت هویت بدون گذر از بحران با جست‌وجو، در واقع همان هویت است. (۱) پیران عرضه

(۱) سلب (۲) پراکندگی (۳) سردرگمی (۴) تعلیق

۱۶۱- منظور از مرحله چیرگی فکر کدام یک از مراحل رشد شناختی پیاژه است؟

(۱) عملیات عینی (۲) حسی- حرکتی (۳) عملیات صوری (۴) پیش‌عملیاتی

۱۶۲- سوگیری نوجوان دختر و پسر نسبت به قضاوت اخلاقی به ترتیب بیشتر از چه چیزی تأثیر می‌پذیرد؟

(۱) خودخواهی- قوانین (۲) شبکه بین فردی مراقبتی- عدالت‌خواهی

(۳) احساسی بودن- منطقی بودن (۴) بقا- منافع شخصی

۱۶۳- یکی از مهم‌ترین چالش‌های نوجوانان با والدین چیست؟

(۱) تأیید گردش (۲) آزادی و امتیازات معقول

(۳) تعارض بین نسلی (۴) ارتباط با گروه دوستان

۱۶۴- کودکی که اجزای اشیا را به جای کل می‌بیند و دچار تحریف شکل از زمینه است، دارای کدام مشکل است؟

(۱) خطای شناختی (۲) درجاماندگی (۳) تمیز شنیداری (۴) ادراک شنوایی

۱۶۵- اینکه دانش آموز در دیکته، کلمه «دنبار را دِمبال» و «مسواک را مسبک» می‌نویسد، بیانگر کدام خطای املائی است؟

(۱) تمیز دیداری (۲) حافظه شنیداری (۳) تمیز شنیداری (۴) ادراک شنوایی

۱۶۶- اینکه دانش آموز در دیکته، کلمه «درخت را ردخت» و کلمه «مادر را مارد» می‌نویسد، بیانگر کدام خطای املائی است؟

(۱) حافظه توالی دیداری (۲) توجه و دقت (۳) حافظه شنیداری (۴) حافظه حرکتی

۱۶۷- کدام یک از موارد زیر، مراحل پذیرش در والدین دانش آموزان دچار اختلال یادگیری را به ترتیب نشان می‌دهد؟

(۱) ضربه- ناباوری- انکار- افسردگی- خشم (۲) ضربه- ناباوری- انکار- خشم- افسردگی

(۳) انکار- خشم- ناباوری- ضربه- افسردگی (۴) ناباوری- ضربه- انکار- خشم- افسردگی

۱۶۸- توانایی «گوش دادن» و «صحبت کردن» جزو کدام یک از نظام‌های زبان هستند؟

- (۱) نظام پردازشی (۲) نظام دریافتی (۳) نظام بیانی (۴) نظام اولیه

۱۶۹ - مؤلفه های مهم خواندن، کدام اند؟

- (۱) رمزگذاری- رمزگشایی (۲) رمزگذاری- درک مطلب (۳) رمزگشایی- درک مطلب (۴) درک مطلب- بازیابی

۱۷۰- ناتوان‌کننده‌ترین مشکلی که کودکان دچار اختلال یادگیری با آن مواجه هستند، کدام است؟ - ناشر ایران عرضه -

- (۱) نبود انگیزش (۲) کمبود مهارت‌های اجتماعی (۳) اعتماد به نفس پایین (۴) ضعف در خودپنداره



الف - آزمون مسأله عمومی

معارف و اندیشه‌های اسلامی و انقلابی

۱- با توجه به آیه شریفه «إِنَّ فِي خَلْقِ السَّمَاوَاتِ وَالْأَرْضِ وَخِلَافِ اللَّيْلِ وَالنَّهَارِ لَآيَاتٍ لِّأُولِي الْأَلْبَابِ» کدام نوع ایمان به انسان معرفی می‌شود؟

(۱) آگاهانه

(۲) متعصبانه

(۳) خنوع

۲- بیت زیر به مفهوم کدام آیه شریفه اشاره دارد؟

«توبای به راه در نه و هیچ میری

(۱) «لَقَدْ نَصَرَكُمُ اللَّهُ فِي مَوَاطِنَ كَثِيرَةٍ»

(۲) «قَدْ جَاءَكُمُ الْوَيْحَانِ مِنْ رَبِّكُمْ»

(۳) «وَاسْتَعِينُوا بِالصَّبْرِ وَالْمِلَّةِ»

(۴) «وَالَّذِينَ جَاهَدُوا فَمَا أُنْفَكْتُمْ مِنْهُمْ سَبَلَنَا»

۳- مقام معظم رهبری در کتاب «طرح کلی اندیشه اسلامی در قرآن» معنای کلمه «ولئ» در آیه شریفه «اللَّهُ وَلِيُّ الَّذِينَ آمَنُوا يُخْرِجُهُمْ مِنَ الظُّلُمَاتِ إِلَى النُّورِ» را به کدام معنی توجیح داده‌اند؟

(۱) هم‌جنبه

(۲) سربراست

(۳) یاور و همراه

(۴) دوست

۴- کدام مورد دیدگاه عامیانه در خصوص مفهوم «ترحمون» در آیه شریفه «وَأَطِيعُوا اللَّهَ وَالرَّسُولَ لَعَلَّكُمْ تُرْحَمُونَ» را بیان می‌کند؟

(۱) خدا آن هنگامی به مردمی رحم می‌کند که او را اطاعت کنند.

(۲) عمل کنید شاید مورد رحمت پروردگار قرار بگیرید.

(۳) رحمت پروردگار جایگزین عمل کردن است.

(۴) رحمت خدا آن وقتی است که یک ملتی به مسئولیتش عمل کند.

۵- آیه شریفه «إِذْ أَعْجَبْتَكُمْ كَثْرَتُكُمْ فَلَمْ تُغْنِ عَنْكُمْ شَيْئًا» به کدام موضوع اشاره دارد؟

(۱) در غزوه احد، غرور لشکریان موجب شد که در جنگ غافل ماندند و شکست مقطعی خوردند.

(۲) در غزوه حنین، کثرت لشکریان پیامبر(ص)، دشمن را به اعجاب و شگفتی واداشت.

(۳) در غزوه احد، کثرت لشکریان پیامبر(ص)، دشمن را به اعجاب و شگفتی واداشت.

(۴) در غزوه حنین، غرور لشکریان موجب شد که در جنگ غافل ماندند و شکست مقطعی خوردند.

با توجه به آیه شریفه قبله «وَمَا جَعَلْنَا الْقِبْلَةَ الَّتِي كُنْتَ عَلَيْهَا إِلَّا لِنُعَلِّمَ مَنْ يَتَّبِعُ الرَّسُولَ مِمَّنْ يَنْقَلِبُ عَلَى عَقْبَيْهِ» علت تغییر قبله کدام است؟

(۱) مسلمانان هنگام نماز خواندن از یهودی‌ها قابل تشخیص باشند.

(۲) هویت جامعه اسلامی شکل بگیرد و از سایر ادیان قابل تشخیص باشد.

(۳) آنان که از پیامبر(ص) پیروی می‌کنند از آنان که به گذشتگان گرایش دارند معلوم شوند.

(۴) خداوند هرگز ایمان مسلمانان را ضایع و بی‌اثر نمی‌کند.

- ۷- کدام مورد سبب اطمینان و سکینه در افراد با ایمان است؟
(۱) دوری از منکرات
(۲) یاد خدا
(۳) تفکر در آفرینش
(۴) مغفرت الهی
- ۸- نمازگزاران در سوره حمد از چه کسانی تبری می‌جویند؟
(۱) منافقان که با نقاشان به اسلام ضربه می‌زدند
(۲) سرمداران فساد و کسانی که دنیالو و فساد هستند
(۳) مشرکان و کسانی که به پیامبر (ص) توهین می‌کردند
(۴) افرادی که در زندگی هدف و مقصودی ندارند
- ۹- از دقت در کدام آیه شریفه «حکومت صالحان» در پایان تاریخ مفهوم می‌شود؟
(۱) «وَلَنَسْلُخَنَّهُمْ فِي الْأَرْضِ كَمَا اسْلَخْنَا الَّذِينَ مِنْ قَبْلِهِمْ»
(۲) «إِنَّ الدِّينَ أَمْرًا وَاجِبٌ وَأَجْرًا وَأَجْرُهُمْ بِأَمْرِهِمْ وَأَنْفُسِهِمْ»
(۳) «وَمَنْ يَطْعِ اللَّهَ وَرَسُولَهُ فَيُخْشِ اللَّهَ وَيَتَّقِ اللَّهَ»
(۴) «لَقَدْ مَنَّ اللَّهُ عَلَى الْمُؤْمِنِينَ إِذْ بَعَثَ فِيهِمْ رَسُولًا مِنْ أَنْفُسِهِمْ»
- ۱۰- با توجه به آیه شریفه «ثُمَّ أَنْزَلَ اللَّهُ سَكِينَتَهُ عَلَى رَسُولِهِ» خدا آرامش و سکینه روح را در کدام عا چرا بر مسلمانان فرستاد؟
(۱) فتح مکه
(۲) هجرت به مدینه
(۳) صلح حدیبیه
(۴) نزول قرآن
- ۱۱- کدام روایت دلیل احتمالی مبارز بودن ائمه (ع) است؟
(۱) لوددت لئلی احرقک بالنار ثم احرقک بالنار
(۲) ما جئنا الا مقتول او مسموم
(۳) التقیة دینی و دین ابائی
(۴) ائمه لم یکره قوم قطا حر السیف الا ذلوا
- ۱۲- دوره چهارم انسان ۲۵۰ ساله یعنی دوره میارزده تشکیلاتی با قدرت‌ها و گسترش اسلام حقیقی بعد از کدام واقعه شروع شد؟
(۱) صلح امام حسن (ع)
(۲) رحلت پیامبر اسلام (ص)
(۳) شروع حکومت امام علی (ع)
(۴) عاشورا
- ۱۳- علت پراکندگی افراد از اطراف امام چهارم (ع) و کنار رفتن آنها کدام است؟
(۱) تقیه - تحریف دینی
(۲) تریس عوام - دنیاگرایی خواص
(۳) تحریف دینی
(۴) تقیه - حاکمان ستمگر
- ۱۴- امام باقر (ع) در تأیید سخن کدام خلیفه معنی بر مدعی حکومت بودن امام (ع) فرمود: «بنا هدی الله اولکم: به وسیله ما خدا شما را هدایت کرده است.»
(۱) هشام بن عبدالملک
(۲) هشام بن عیسی
(۳) هارون الرشید
(۴) عبدالملک بن مروان
- ۱۵- کدام مورد از فواید شناخت رهبران و پیشوایان برای پیروان است؟
(۱) ضرورت فعالیت‌های فکری قبل از مبارزات و هنگام آن
(۲) برانگیخته شدن و ایجاد اعتماد به نفس مذهبی
(۳) ایجاد انقلاب در یک جامعه منحرف
(۴) وجود تضاد ظاهری بین سیره برخی از ائمه (ع) با بعضی دیگر
- ۱۶- در فقه شیعه یکی از چهار مأخذ استنباط «سنت» است، «سنت» به کدام معناست؟
(۱) راه و روش زندگی پیامبر (ص)
(۲) راه و روش زندگی ائمه معصومین (ع)
(۳) قول و فعل و تقریر فقط پیامبر (ص)
(۴) قول و فعل و تقریر معصوم (ع)
- ۱۷- دو وظیفه امام بعد از پیامبر اکرم (ص) کدام موارد است؟
(۱) تفسیر و تدوین و تشریح مکتب - رهبری و زعامت و ادامه راه پیامبر (ص)
(۲) در دست گرفتن زمام جامعه مسلمین - مبارزه همه‌جانبه با کفر و شرک جامعه
(۳) در دست گرفتن زمام جامعه مسلمین - رهبری و زعامت و ادامه راه پیامبر (ص)
(۴) تفسیر و تدوین و تشریح مکتب - مبارزه همه‌جانبه با کفر و شرک جامعه

حیطه های عمومی و اختصاصی - ویژه داوطلبان مسلمان اهل تشیع
در کلیه رشته های شغلی دبیری و هنر آموز (بدون دینار تربیت دینی)

۱۸ «دوره سوم» از دوره های حیات انسان ۲۵۰ ساله مربوط به کدام یک از اقسام اظهار (ع) می باشد؟

- (۱) امامت امامان باقر و صادق (ع)، دوره ایجاد تشکیلات پنهانی برای قیام
- (۲) امامت امام حسن مجتبی (ع)، دوره مبارزه تشکیلاتی با قدرت ها و گسترش اسلام
- (۳) امامت امامان باقر و صادق (ع)، دوره مبارزه تشکیلاتی با قدرت ها و گسترش اسلام
- (۴) امامت امام حسن مجتبی (ع)، دوره ایجاد تشکیلات پنهانی برای قیام

۱۹ عبارت «به خلوق یک الشک علی العلیاء و یقنادون یک قلوب الجهال البهم» به کدام موضوع اشاره دارد؟

- (۱) برهمنیسم (ع)، به شعری که وضع نقای امیری را بازی می کردند
- (۲) ضرورت جلوگیری از ظلم به امام معصوم (ع) و ابطال احادیث جعلی
- (۳) نقش قدرت های مذهبی و روحانی در طول تاریخ برای حکومت ها
- (۴) بر خیزش شیعیان با علمای درباری و تشویق علمای متعهد

۲۰ عبارت زیر به کدام مورد اشاره دارد؟
«نگه کاری که در عالم واقع و عمل برای انسان دارای خطر و ضرر است، باید آن را به سورتی انجام دهد که کار حسناً انجام بگیرد و انجمن به آن کار بپردازد»

- (۱) محسنی (۲) نیکو (۳) استوار (۴) بصیرت

تاریخ و فرهنگ یمنین

۲۱ تعریف «ملت» در اصطلاح امروزی زبان فارسی کدام است؟

- (۱) یک مجموعه فکری و علمی و یک روشی که مردم باید طبق آن عمل کنند
- (۲) راه و روشی است که از طریق یک رهبر الهی به مردم عرضه شده است
- (۳) کلیمای عربی است و به معنی نام و روشی است
- (۴) مردمی که در یک سرزمین و زیر یک پرچم و با یک نظام حکومتی زندگی می کنند

۲۲ ابوابان مسلمان در زبان فارسی کلمه «الله» را به کدام کلمه ترجمه کردند؟

- (۱) خدا (۲) در آزادی
- (۳) ایزد پاک (۴) اهورامزدا

۲۳ کدام مورد از مراکز اولیه ایرانی بود که به تمدن اسلام کمک کرد و به آن خدمت نمود؟

- (۱) حوزه علمی خراسان (۲) حوزه علمی ری
- (۳) دانشگاه جندی شاپور (۴) مرکز علمی بغداد

۲۴ حدیث «کلمة الحکمة ضالة المؤمن فحیت وجدها فهو اخي بها» به کدام علت سرعت پیشرفت مسلمانی در علوم اشاره دارد؟

- (۱) توجه و تشویق به تحصیل علم
- (۲) اقبال مسلمانان به علوم
- (۳) جایگاه دانشمندان نزد مردم
- (۴) روح تعامل و بی تعصبی

۲۵ کدام صنایع و هنر در عهد ساسانیان رونق و ترقی داشت؟

- (۱) کشتی سازی، سفال سازی و اسلحه سازی
- (۲) معماری، نساجی و سفال سازی
- (۳) کشتی سازی، اسلحه سازی و نساجی
- (۴) معماری، اسلحه سازی و سفال سازی

۲۶ در میان علوم اسلامی، اولین علمی که تکوین یافت کدام بود و تألیف اولین کتاب به وسیله چه کسی انجام شد؟

- (۱) علم فرائد - ابان بن تغلب
- (۲) علم فرائد - ابوالاسود دثلی
- (۳) تفسیر قرآن - ابان بن تغلب
- (۴) تفسیر قرآن - ابوالاسود دثلی

۲۷ کدام عالم بر رگوار دینی، حوزه علمیه نجف را تأسیس نمود و کدام کتاب را تألیف کرده است؟

- (۱) شیخ طوسی - مجمع البیان
- (۲) شیخ طوسی - تفسیر تبیان
- (۳) شیخ طوسی - تفسیر تبیان
- (۴) شیخ طبرسی - مجمع البیان

۲۸ معتبرترین کتاب حدیث شیعه کدام است؟

- (۱) استبصار، شیخ طوسی که مشتمل بر پنج هزار و پانصد و یازده حدیث در اصول و فروع دین و اخلاق می باشد
- (۲) کافی، شیخ کلینی که در حدود شانزده هزار حدیث از اصول عقاید گرفته تا اخلاقیات گردآوری کرده است
- (۳) استبصار، شیخ کلینی که در حدود شانزده هزار حدیث از اصول عقاید گرفته تا اخلاقیات گردآوری کرده است
- (۴) کافی، شیخ طوسی که مشتمل بر پنج هزار و پانصد و یازده حدیث در اصول و فروع دین و اخلاق می باشد

۲۰. مهم‌ترین کتابت به‌دست آمده در میان اهل سنت است و مؤلف آن کجاست؟

- (۱) صحیح مسلم - در هفت ۱۶ سال این کتاب را تألیف
- (۲) صحیح مسلم - به شهرهای عراق، حجاز و مصر و شام در طلب حدیث مسافرت
- (۳) صحیح بخاری - به شهرهای عراق، حجاز و مصر و شام در طلب حدیث مسافرت
- (۴) صحیح بخاری - در هفت ۱۶ سال این کتاب را تألیف

۲۱. بزرگ‌ترین عارف اسلامی که به اول لقب «شیخ اکبر» داده‌اند چه کسی است و تأثیر ایشان چیست؟

- (۱) محمد باقر - کتاب او «تربیتی از حکمت و معرفت و معرفت اجتماعی است»
- (۲) محمد باقر - عرفان را وارد مرحله جدیدی کرد که سلفه داشت
- (۳) محمد باقر - عرفان را وارد مرحله جدیدی کرد که سلفه داشت
- (۴) محمد باقر - کتاب او «تربیتی از حکمت و معرفت و معرفت اجتماعی است»

۲۲. کدام مورد، جهان استقلال ملی است؟

- (۱) استقلال ملی
- (۲) سیردن کار به کارخانه
- (۳) خودکفایی
- (۴) کدام مورد در خصوص مذهب نیست؟

۲۳. در سال ۱۳۲۰ تا ۱۳۲۲ شمسی در ایران چه اتفاقی افتاد؟

- (۱) در آذربایجان به استقلال ملی رسید
- (۲) در آذربایجان به استقلال ملی رسید
- (۳) در آذربایجان به استقلال ملی رسید
- (۴) در آذربایجان به استقلال ملی رسید

۲۴. «تحریف حقایق تاریخی» و «استغناء به تسخیر» از سوی یگانگان» به نویسنده به کدام عقل تحقق یافتن کامل اهداف انقلاب اسلامی ایران از سبب بازداشت؟

- (۱) منابع بیرونی - مخارج طبیعی
- (۲) منابع بیرونی - مخارج طبیعی
- (۳) منابع بیرونی - مخارج طبیعی
- (۴) منابع بیرونی - مخارج طبیعی

۲۵. کدام مورد در خصوص رابطه حکومت اسلامی و فقر عادی صحیح است؟

- (۱) اصل نخستین از بین بردن فقر عادی است و مرحله بعد از آن دستیابی به توسعه است
- (۲) توجه به از بین بردن فقر مادی امری تبعی است به اصلی و هدف آن توسعه است
- (۳) اصل و اساس عدالت اجتماعی از بین بردن فقر مادی است که در ضمن آن توسعه تحقق می‌یابد
- (۴) توجه به از بین بردن فقر مادی امری تبعی است نه اصلی و هدف آن توسعه است

۲۶. کدام اصل قانون اساسی جمهوری اسلامی ایران از ویژگی عمومی بودن رأی و اداره امور کشور به انکای آرای عمومی سخن می‌گوید؟

- (۱) دوازدهم
- (۲) چهارم و پنجم
- (۳) بیستون
- (۴) ششم

۲۷. اصلی‌ترین عامل محرک در صنعت کدام است و ایران در سال ۲۰۱۶ در جایگاه چندم رتبه‌بندی کشورهای جهان در آن قرار گرفت؟

- (۱) سوخت هسته‌ای - دهم
- (۲) انرژی - هشتم
- (۳) سوخت هسته‌ای - دهم
- (۴) سوخت هسته‌ای - هشتم

۲۸. مهم‌ترین مؤلفه قدرت نظامی کدام است؟

- (۱) نیروی انسانی کارآمد با آموزش و ورزیدگی بالا و انگیزه زیاد
- (۲) تجهیزات نظامی که توان بازدارندگی در مقابل تهاجمات را داشته باشد
- (۳) تجهیزات نظامی همراه با دانش و فناوری روز جهان برای مقابله قاطعانه
- (۴) نیروی انسانی کارآمد و ورزیده همراه با تجهیزات نظامی کامل

۲۹. غایت توسعه اقتصادی به شیوه غربی کدام است؟

- (۱) رفع محرومیت و فقر و بر کردن شکاف طبقاتی
- (۲) تمنع هر چه بیشتر از لذت‌دنیایی
- (۳) همراهی لذت‌های دنیایی با رشد و تکامل بشری
- (۴) تنوع‌گرایی و افراط در خوردن و آشامیدن

حیطه های عمومی و اختصاصی - ویژه داوطلبان مسلمان اهل تشیع
در کلمه رشته های شغلی دبیری و هنرآموز (بخش دبیر تربیت بدنی)

- ۲۹ - گسترش مصرف که از ضرورت های رشد و توسعه اقتصادی است. از چه طریق امکان پذیر است؟
- (۱) تولید انبساطی که زود فرسوده شود. بی کیفیت بودن و مصرف مقصودی
 - (۲) تولید اجناس متناسب با مقتضیات زمان. دمه شدن و تبلیغات تجاری
 - (۳) تولید اجناس متناسب با مقتضیات زمان. بی کیفیت بودن و مصرف مقصودی
 - (۴) تولید انبساطی که زود فرسوده شود. دمه شدن و تبلیغات تجاری
- ۳۰ - تکامل انسان در «دیدگاه اسلام» و «تفکر امروز غرب» به ترتیب چگونه بیان شده است؟
- (۱) رسیدن به مقام عبودیت الهی - رشد و تعالی فرهنگی
 - (۲) معرفت و شناخت پروردگار هستی - توسعه اقتصادی
 - (۳) رسیدن به مقام عبودیت الهی - توسعه اقتصادی
 - (۴) معرفت و شناخت پروردگار هستی - رشد و تعالی فرهنگی

تجربیات تربیتی اسلامی

- ۴۱ - منظور از اینکه تربیت روشنی اموری تاریخی است چیست؟
- (۱) نظیر دیدگاه های اجتماعی نیکون و تحول می یابد
 - (۲) با نظام های گروهی جوامع بشری همپایه است
 - (۳) با مقتضیات زمان و مکان و فلسفه اجتماعی متناسب است
 - (۴) با فلسفه تربیتی جوامع اسلامی متناسب است
- ۴۲ - کدام مراحل رشد از اهمیت بیشتری برخوردارند و علت آن کدام است؟
- (۱) کودکی. به دلیل جنبه های کیفی و گنجی رشد
 - (۲) جوانی. به دلیل حساسیت بیشتر و ویژه ای
 - (۳) بزرگسالی. به دلیل رشد کیفی و کمّی
 - (۴) مراحل اولیه. به دلیل اتم قابل توجه و غیرقابل حیران
- ۴۳ - کوچک ترین واحد اجتماعی و مهم ترین و تأثیرگذارترین واحد تربیتی کدام است؟
- (۱) خانواده - مدرسه
 - (۲) خانواده - جامعه
 - (۳) مدرسه - مدرسه
 - (۴) مدرسه - جامعه
- ۴۴ - این جمله که «تربیت عملی دو سویه است» به کدام معنا است؟
- (۱) تعامل معلم و یادگیرنده
 - (۲) همکاری معلم با سایر منابع آموزشی
 - (۳) همکاری و تعامل والدین با دست اندرکاران تعلیم و تربیت
 - (۴) تعامل خانه و مدرسه
- ۴۵ - ساخت های تربیتی کدام است؟
- (۱) اعتقادی - فرهنگی - اجتماعی - سیاسی - علمی - فرهنگی - ریاضی - هنری - جسمی - ذهنی
 - (۲) اعتقادی - عبادی - علمی - فرهنگی - اجتماعی - سیاسی - ریاضی - هنری - فیزیکی - ذهنی
 - (۳) اعتقادی - عبادی و اخلاقی - علمی و فناوری - اجتماعی - سیاسی - اقتصادی و حرفه ای - ریاضی - ساختنی و جسمی
 - (۴) اعتقادی - علمی - عقلانی - اجتماعی - فرهنگی - ریاضی - ساختنی و جسمی
- ۴۶ - انواع تربیت از نظر دربرگیری تمام افراد جامعه کدام است؟
- (۱) عمومی و تخصصی
 - (۲) عمومی. نظری و نظری و حرفه ای
 - (۳) نظری. تخصصی و فنی و حرفه ای
 - (۴) نظری و فنی و حرفه ای
- ۴۷ - انواع تربیت از نظر نحوه سازماندهی و اعتبار قانونی کدام است؟
- (۱) رسمی و عمومی
 - (۲) رسمی و غیررسمی
 - (۳) رسمی. عمومی. تخصصی و غیررسمی
 - (۴) عمومی و تخصصی
- ۴۸ - انواع تربیت از نظر حضور یادگیرندگان و چگونگی برخورداری از آن کدام است؟
- (۱) رسمی و غیررسمی
 - (۲) رسمی و عمومی
 - (۳) عمومی و تخصصی
 - (۴) الزامی و اختیاری

- ۴۹- مهم‌ترین راهکار توسعه پایدار جوامع کدام دوره است؟
(۱) تربیت رسمی نظری و حرفه‌ای
(۲) تربیت رسمی و عمومی
(۳) تربیت رسمی و غیررسمی
(۴) تربیت عمومی و تخصصی
- ۵۰- از نظر عدالت اجتماعی چه انتقادی بر تربیت رسمی - عمومی وارد است؟
(۱) بی‌توجهی به خانواده‌های یادگیرندگان طبقات فقیر
(۲) بازتولید نابرابری اجتماعی
(۳) بی‌توجهی به تفاوت‌های فردی
(۴) توزیع نامناسب امکانات در سطح کشور
- ۵۱- منظور از بازتولید نابرابری اجتماعی در تربیت رسمی چیست؟
(۱) بازتولید محدود منابع آموزشی به نفع خانواده‌های برخوردار در جامعه است
(۲) رفتار کلاس آموزشی و آثاری مدرسه با دانش‌آموزان برخوردار سهل‌گیرانه است
(۳) طبقات برخوردار جامعه فرصت بیشتری برای استفاده از تربیت رسمی دارند
(۴) دانش‌آموزان خانواده‌های ثروتمند به نابرابری اجتماعی دامن می‌زنند
- ۵۲- سیاست جوامع امروزی در مقابل آموزش گزینی شدید چیست؟
(۱) توجه به فراخنگ جامعه
(۲) مدیریت اقتدارگرایانه
(۳) سیاست‌گذاری سوز
(۴) واگرایی مدیریتی
- ۵۳- منظور از «سکولاریسم یا نگرش سکولار» چیست؟
(۱) ارزش‌های دینی منافی اقدامات و سازوکارهای اجتماعی باشد
(۲) آموزش بی‌توجهی به دین و اخلاقیات در جامعه
(۳) تفکک دین و اخلاق در خانواده و مدرسه
(۴) رابطه حاکمیت دین و ارزش‌های دینی در تربیت رسمی مورد توجه قرار گیرد
- ۵۴- منظور از اینکه کار معلم انگیزه است، چیست؟
(۱) معلم اطلاعات و معلومات لازم برای پرورش دانش‌آموزان را فراهم می‌کند
(۲) وظیفه معلم تعلیم و تربیت دانش‌آموزان برای سعادت دنیا و آخرت است
(۳) معلم وسیله پرورش عقلی و استقلال فکری دانش‌آموز را فراهم می‌کند
(۴) معلم از طریق آموزش، بهترین علم را برای پرورش عقل دانش‌آموزان ارائه می‌کند
- ۵۵- منظور از جهل چیست؟
(۱) ندانستن آگاهی در امور مختلف
(۲) تفکر بدون شناخت و آگاهی
(۳) عمل بدون علم و آگاهی
(۴) کشفی مطالب بدون فکر و عقل
- ۵۶- معلمی که به دانش‌آموزان حقیقت‌جویی و دوری از تعصب و غرور را آموزش می‌دهد، مصداق چیست؟
(۱) دوری از ست‌های حرفه
(۲) آموزش روحیه علمی
(۳) توان بودن علم و عقل
(۴) پرورش تواضع و فروتنی
- ۵۷- تربیت به کدام معناست؟
(۱) پرورش روح الهی در انسان‌ها
(۲) پرورش استعدادها بالقوه موجود زنده
(۳) پرورش انسان‌های ارزشمند برای جامعه
(۴) پرورش موجودات مفید و ارزشمند
- ۵۸- کدام دوره عمر برای شکوفایی استعدادها مناسب‌تر است؟
(۱) ۷ تا ۳۰ سالگی
(۲) ۵ تا ۲۵ سالگی
(۳) تولد تا ۴۰ سالگی
(۴) ۷ تا ۱۴ سالگی
- ۵۹- کدام مورد از مهم‌ترین موانع علم است؟
(۱) تعصب
(۲) تبلی
(۳) بخل
(۴) جهل
- ۶۰- کدام جمله زیر در تمام ادیان آمده است؟
(۱) با دوستان و مؤمنان با عروت رفتار کن و با دشمنان و کفاران مدارا کن
(۲) با دوستان خدا دوست و با دشمنان خدا دشمن باش
(۳) با همه مردم به نیکی و انصاف رفتار کن
(۴) برای دیگران همان را دوست بدار که برای خود دوست داری و همان را دشمن بدار که برای خود دشمن می‌داری

جواب

- ۶۱- از دیدگاه امام خمینی (ره) کدام مورد زیر در راس تمام واجبات است؟
(۱) حفظ خون شهیدان
(۲) استقلال کشور
(۳) حفظ اسلام
(۴) حق رأی مردم
- ۶۲- از دیدگاه امام خمینی (ره) دو رکن اصلی بقای انقلاب اسلامی ایران کدام است؟
(۱) انکیزه الهی و وحدت ملت
(۲) رهبری و تشکیلات انقلابی
(۳) وحدت و وحدت ملت
(۴) مردم جهان در همه عسرها
- ۶۳- امام خمینی (ره) ملت ایران را از مردم چه عهدی و چه سرزمینی برتر اعلام کردند؟
(۱) مردم عرب در عصر مدون
(۲) مردم جهان در همه عسرها
(۳) اعراس در عصر حاضر
(۴) مردم حجاز عصر پیامبر (ص)
- ۶۴- امام خمینی (ره) نگهداری کدام مورد زیر را همانند محبوبی گرامی به مردم توصیه کردند؟
(۱) روحانیت
(۲) جوانان
(۳) دولت و مجلس
(۴) سیاست
- ۶۵- امام خمینی (ره) اخراج چه کسانی را از صحنه موجب انحراف در مشروطیت می‌دانستند؟
(۱) روحانیون
(۲) جوانان
(۳) اشراف
(۴) بازرگانان
- ۶۶- امام خمینی (ره) کدام گروه را از ورود به احزاب و گروه‌ها منع فرموده‌اند؟
(۱) پیروهای مسلح
(۲) هنرمندان
(۳) دانشگاهیان
(۴) روحانیون
- ۶۷- از دیدگاه امام خمینی (ره) حزب توده با چه ماسکی می‌خواست مردم و کشور ایران را به اسارت شوروی بکشاند؟
(۱) کودتا و نفوذ در ارگان‌ها
(۲) تضعیف روحانیت
(۳) ترور و توطئه
(۴) طرفداری از جمهوری اسلامی
- ۶۸- مخاطب اصلی بیانیه گام دوم انقلاب اسلامی، چه کسانی هستند؟
(۱) دانشگاهیان
(۲) ملت ایران به‌ویژه زنان
(۳) کارگران
(۴) ملت ایران به‌ویژه جوانان
- ۶۹- در بیانیه گام دوم انقلاب اسلامی، از کدام مورد زیر ناامید خواهد شد؟
(۱) دولت‌ها
(۲) مجلس شورای اسلامی
(۳) نظریه نظام انقلابی
(۴) ارتباط با ملل جهان
- ۷۰- مقام معظم رهبری، علت بی‌مصرف و بی‌فایده نشدن شعارهای انقلاب اسلامی ایران را کدام مورد زیر بیان فرموده‌اند؟
(۱) مستنی بودن بر تجربیات انقلاب‌های پیشین
(۲) مستنی بودن بر فطرت بشری
(۳) ایجاد توازن بین ایدئولوژی‌ها
(۴) مستنی بودن بر تاریخ و تمدن ایران
- ۷۱- مقام معظم رهبری، «نقد» را چگونه توصیف می‌کنند؟
(۱) مخرب و مزاحم کار و تلاش مسئولان
(۲) سازنده و بیان با رعایت قانون
(۳) مقابله با ارزش‌ها
(۴) نعمت خدا و هشدار به صاحبان حرف‌های بی‌عمل
- ۷۲- مقام معظم رهبری، بیانیه گام دوم انقلاب اسلامی را در چندمین سالگرد پیروزی انقلاب اسلامی اعلام فرمودند؟
(۱) ۴۰
(۲) ۳۵
(۳) ۳۰
(۴) ۴۵
- ۷۳- براساس بیانیه گام دوم انقلاب اسلامی، راه حل مشکلاتی مانند بیکاری و فقر کدام است؟
(۱) توسعه روابط اقتصادی خارجی
(۲) جذب سرمایه‌گذاران داخلی و بین‌المللی
(۳) سیاست‌های اقتصاد مقاومتی
(۴) تکیه بر تجربیات کارآفرینان برتر کشور

- ۷۴- در خصوص کدام اصل زیر در قانون اساسی تأکید شده که بر اطلاق با مفهوم همه اصول قانون اساسی حاکم است؟
(۱) اصل چهارم - ابتدای کلمه فوالبی و مقررات بر مبنای اسلامی
(۲) اصل نهم - انگای امور کشور به آرای عمومی
(۳) اصل پنجم - ولایت امر و امامت امت
(۴) اصل شصت و نهم - حق خاکسخت ملت بر سربلخت اجتماعی خویش
- ۷۵- در قانون اساسی به احای حقوق مادی و معنوی کدام دسته از افراد زیر تأکید شده است؟
(۱) مردم ایران را هر قوم و قبیله که باشند
(۲) کسانی که قادر به کارند، مالی و معنایی کار ندارند
(۳) آنها که بازمانده‌اند، به خصوص روسای پیمان و کارگران
(۴) زنان
- ۷۶- در رابطه با کدام یک از حقوق زیر، در قانون اساسی به «درآمدهای حاصل از مشارکت مردم» به عنوان منبع تأمین مالی اشاره شده است؟
(۱) تأمین وسائل آموزش و پرورش
(۲) تأمین مسائل گوناگون
(۳) تأمین نیاز جامعه به معاشات گوناگون
(۴) برخورداری از تأمین اجتماعی
- ۷۷- در خصوص کدام مرجع زیر، در قانون اساسی بر حضور نمایندگان اقلیت‌های دینی تصریح شده است؟
(۱) شورای بازگزی قانون اساسی
(۲) مجلس خبرگان
(۳) مجلس شورای اسلامی
(۴) مجمع تشخیص مصلحت نظام
- ۷۸- کدام مورد زیر به عنوان پیشنهاد و ابتکار برای قانونگذاری به مجلس شورای اسلامی تقدیم می‌شود؟
(۱) استیضاح
(۲) آیین نامه
(۳) تصویب نامه
(۴) لایحه
- ۷۹- در قانون اساسی، از کدام مرجع به عنوان ناظر بر اجرای صحیح قوانین در دستگاه‌های اداری یاد شده و این مرجع زیر نظر کدام مقام تشکیل می‌شود؟
(۱) دیوان عدالت اداری - رئیس قوه قضائیه
(۲) سازمان پاررسی کل کشور - رئیس قوه قضائیه
(۳) سازمان اداری و استخدامی کشور - رئیس جمهور
(۴) شورای عالی اداری - رئیس جمهور
- ۸۰- طبق قانون اساسی، «صانع مادر» ذیل کدام عنوان زیر مورد اشاره قرار گرفته است؟
(۱) بخش دولتی که به صورت مالکیت عمومی و در اختیار دولت است
(۲) افعال و ثروت‌های عمومی که در اختیار حکومت اسلامی است
(۳) بخش تعاونی که بر طبق ضوابط اسلامی تشکیل می‌شود
(۴) افعال و ثروت‌های عمومی که طبق مصالح عامه نسبت به آنها عمل می‌شود

توانایی‌های عمومی ذهنی:

راهنمایی: در این بخش از آزمون، دو متن داده شده است. متن را به دقت بخوانید و پاسخ سوال‌هایی را که در زیر آنها آمده است، با توجه به آنچه می‌توان از متن استنتاج یا استنباط کرد، انتخاب کنید و در پاسخنامه علامت بزنید.

متن ۱:

نگه‌داشتن دانش آموزان به صورت فعال و درگیر کردن آنها در طول یک سخنرانی طولانی می‌تواند برای معلمان بسیار چالش برانگیز باشد. برای این منظور، یکی از راهکارهای مهم، استفاده از شوخ طبعی در کلاس درس و در فرایند تدریس است. شوخ طبعی می‌تواند اخلاق و شخصیت معلمان را بازتاب دهد و یک مهارت مهم برای استفاده آنان در کلاس‌هایشان است. با این وصف، یک معلم با مشاهده دقیق حالات یادگیرندگان، می‌تواند نحوه تدریس خود را با آنان هماهنگ سازد و حداکثر بهره را از فرصت کلاس ببرد. وظیفه یک معلم کارآمد و تأثیرگذار این است که علاوه بر درک حالات شاگردان خود، بتواند آنها را مدیریت نماید. البته، این به معنی در دست گرفتن احساس مخاطبان همانند داستان‌ها و فیلم‌های تأثیرگذار نیست. معلم باید بتواند حالات مثبت همچون توجه کردن، کنجکاوی، اعتماد به نفس و غیره را در شاگردان خود پدید آورد و یکی از راه‌های این کار، بهره‌گیری از شوخ طبعی در فرایند تدریس است.

یافته ها نشان می دهد که شوخ طبعی به عنوان یک کاتالیزور یادگیری و تدریس در کلاس درس عمل می کند و به طور واضح، دانش آموزان، معلمان شوخ طبع را ترجیح می دهند. همچنین، شوخ طبعی می تواند لذت دانش آموزان از فرایند یادگیری را افزایش دهد و احتمالاً به آنان در حفظ و به یادسپاری محتوای درسی کمک کند. حنده و شوخ طبعی یک روش قابل دستیار آسان است که می تواند به منظور از بین بردن موانع ارتباطی برای اهداف آموزشی استفاده شود. همچنین، مورسون (۲۰۰۸) برای شوخ طبعی در تدریس را پیشنهاد می کند که به تعادل سلامت ذهن و بدن ارتباطی خلاصه تسهیل ارتباطات و ایجاد محیط یادگیری مطلوب می داند.

۸۱- کدام یک از متغیرهای زیر در پاراگراف اول استفاده شده است؟

- (۱) کاربرد به معنی
(۲) مثال
(۳) تکرار
(۴) استفاده از آمار

۸۲- کدام مورد زیر در پاراگراف اول مطرح نشده است؟

- (۱) برای کلاس درس، استفاده از شوخ طبعی پس از شروع تدریس، اولویت دارد.
(۲) شوخ طبعی در کلاس درس به عنوان یک روش برای افزایش انگیزه و مشارکت معلمان در کلاس، تعریف می شود.
(۳) شوخ طبعی معلمان در کلاس درس برای افزایش انگیزه و مشارکت معلمان در کلاس، تعریف می شود.
(۴) راه های مختلفی برای جلب توجه دانش آموزان هنگام تدریس وجود دارد که یکی از آنها شوخ طبعی است.

۸۳- متن حاضر، اطلاعات کافی برای پاسخ دادن به کدام پرسش های زیر را دارد؟

- الف - در یک سخنرانی طولانی، موضوع سخنرانی چیست؟
ب - آیا دایره تأثیرات مثبت شوخ طبعی، فقط محدود به معلمان معلمان مستقل کشور پیام، و شرایط انتقال پیام است؟
ج - از نظر مورسون، شاخص ترین وجه تمایز شوخ طبعی کدام است؟
(۱) «الف» و «ج»
(۲) فقط «ب»
(۳) «الف» و «ج»
(۴) فقط «الف»

متن ۳

یکی دیگر از روش های آموزش یادگیرنده محور، آموزش برای یادگیری اکتشافی نام دارد که به طور مختصر، در فرض های نظریه سازندگی استوار است. در این روش، معلم مستقیماً موضوع های درسی را به دانش آموزان آموزش نمی دهد، بلکه آنان را وامی دارد تا خودشان به کشف و ساختن دانش بپردازند. به عنوان مثال معلمی که می خواهد حل مسئله را به دانش آموزان خود آموزش دهد، تنها صورت مسئله را در اختیار آنها می گذارد و شرایط را فراهم می آورد تا خود آنان اجزای تشکیل دهنده مسئله، روابط میان این اجزا و نیز راه حل و جواب مسئله را بیابند. پس می توان آموزش برای یادگیری اکتشافی را اینگونه تعریف کرد: رویکردی به آموزش که از طریق آن یادگیرندگان تشویق می شوند تا با محیط خود به تعامل بپردازند، یعنی به کاوشگری و دستکاری اشیاء، دست و پنجه نرم کردن با سؤال ها و اختلاف نظر ها تا انجام آزمایش انجام کنند و در نتیجه به فهم یک موضوع خاص برسند.

جروم برونر، یکی از مدافعان اصلی یادگیری اکتشافی می گوید معلم تنها باید با روش آموزش مسئله به انتقال دانش و معلومات به یادگیرندگان بسنده کند، بلکه باید کلاس را به گونه ای سازمان دهد که یادگیرندگان از طریق ارتباط فعال خود با موضوع درسی یاد بگیرند، یعنی باید آنان را تشویق و تحریک کند تا به تجربه و آزمایش دست بزنند و از این راه دانش علمی را برای خود کشف نمایند. برونر در دفاع از روش پیشنهادی خود گفته است: «ما به آموزش یک موضوع می پردازیم، نه به این خاطر که کتابخانه های کوچک زنده درباره آن موضوع تولید کنیم، بلکه برای این منظور که شاگردان را به تفکر واداریم تا موضوعات را آنگونه که تاریخ دانان می بینند، بنگرند و برای این منظور که در فرایند دانش اندوزی شرکت کنند».

۸۴- کدام مورد، به درستی در خصوص روش یادگیری اکتشافی از پاراگراف اول برداشت است؟

- (۱) دانش آموزان صرفاً گردآورندگان دانش هستند.
(۲) آموزش عملاً هیچ جایگاهی در آن ندارد.
(۳) برای همه دروس قابلیت استفاده دارد.
(۴) معلم نقش تسهیل کننده با هدایتگر را ایفا می کند.

۸۵ کدام مورد جای خالی متن را به بهترین شکل کامل می کند؟

(۱) دانش، نسخه ارتقاء، فعال یاد گیرنده با معلومات، تعلیم است

(۲) دانش، نسخه، گنجینه یاد گیرنده در محفوظات خود است

(۳) دانش، یک فرایند است نه یک فرآورده

(۴) که به محفوظات، تجربه، آراء، تجربه و آزمایش علمی، اهمیت می داند

۸۶ کدام مورد، ساختار متن را به بهترین وجه توصیف می کند؟

(۱) روایتی، عامی، طنز و تشریح می شود و لسانی در باب تعویذ و شفا می گوید

(۲) روایتی، عامی، طنز و تشریح می شود و لسانی در باب تعویذ و شفا می گوید

(۳) روایتی، عامی، طنز و تشریح می شود و لسانی در باب تعویذ و شفا می گوید

(۴) روایتی، عامی، طنز و تشریح می شود و لسانی در باب تعویذ و شفا می گوید

راستی برای پاسخگویی به سوال های ۸۷ تا ۹۰ لازم است موقعیتی را که در هر سوال مطرح شده مورد
تجربه و تحلیل قرار دهند و سپس بررسی کنند که کدام پاسخ مناسب ترین برای آن سوال است را انتخاب کنند
هر سوال را با دقت بخوانند و با توجه به مطالب مطرح شده در هر سوال و سنجش که بیان شده و بیان شده و این قابل
استنتاج است. کسانی که صحیح را بپذیرند و در انتخاب و در پاسخنامه علامت بزنند.

۸۷ حالب است که توجه به روش سازهت قلعه های شنی با همس اواخر فصلان مورد علاقه دانشمندان بوده است با این

وجود، بررسی رفتار شنی در قلع شنی لب ساحل می تواند یکی از روش های مناسب برای درک رفتار مواد ساحلی

دانای دیگر به ویژه در فناوری های مرتبط با مهندسی شهری و عمران باشد. اگر شما نیز در کودکی با

بزرگسالی لب ساحل دریا سعی کرده باشید ساختار آرام کرده و با آن قلع یا محفظه درست کنید. حتماً متوجه

شده اید که ماسه خشک به جز مخروط و طاق خشک و ناایمن، به هیچ شکل دیگری نمی تواند در حالتی که ماسه حسی

خیلی خوب شکل می گیرد و سوراخ می شود البته.

کدام مورد، جای خالی متن را به معنای نزدیک، کامل می کند؟

(۱) جمع کردن ماسه های لب دریا به یکی از آن روش های مناسب برای درک رفتار مواد ساحلی

(۲) اگر ماسه خیلی خوب حسی باشد، مثل گل روان می شود و شکل محفظه درست می کند

(۳) هنگام ایجاد تحقیقات علمی در ساحل، نباید به گونه ای ساختار

(۴) ممکن است با خود فکر کنید که با آن حجم آب، مگر نزدیک به ماسه حسی می شود

۸۸ تولید یک اثر هنری به مهارت های مختلفی همچون مهارت در استفاده از ابزار و وسایل و مواد مختلف نیازمند

تکنیک های مختلف استفاده از رسانه ها و ... نیازمند است. اما پیش و پس از آن لازم است هنرمندان آشنایی و

افتکار خود مطلع باشند و دانش آنها را و آراستی کند. هنرمندان برای دستیابی به ایده اولیه به وسایل و

هستند. آنها برای حل این مسئله لازم است راه حل های جدیدی پیدا کنند و از خطای خود آگاهی داشته باشند و

پس از تولید کار هنری اولیه آن را مورد بازبینی و اصلاح قرار دهند؛ سپس باید آن را با خطای خود آگاهی داشته باشند و

و تفاوت دیگران قرار دهند. درباره آن تأمل کنند و آن را مورد ارزیابی مجدد قرار دهند.

کدام مورد، به درستی از متن قابل استنباط است؟

(۱) رنگ بدنه بودن در طرح هنر، کیفیت تولیدات هنری را بهبود می بخشد

(۲) هنرمندانی که ایده اولیه مناسب تری دارند، آثار هنری ارزنده تری هم ارائه می کنند

(۳) هنرمندان، پیش از سایر اقشار جامعه نسبت به احساسات و حقوق خود آگاه هستند

(۴) اگرچه برای تولید آثار هنری، مهارت شرط لازم است اما کافی نیست

۸۹- سلول های بدن انسان نمی توانند از محیط غذا بگیرند و خودشان آن را گوارش کنند. تنها غذایی که سلول های بدن انسان می توانند جذب کنند گلوکز است؛ نازد برای جذب گلوکز هم نیاز به یک اجازه نامه مولکولی به یاد استوئین دارند که از بیرون سلول اجازه وارد شدن گلوکز را می دهد. از همه مهم تر، سلول های انسان برای رنده شدن، باید مدار پیام های شیمیایی بدن را دریافت کنند و اگر این پیام ها قطع شوند، سلول خودش را می کشد. مگر اینکه سوطانی شده باشد.

کدام مورد را در موردی که صحیح فرضی شود، اهمیت استوئین برای بدن انسان را به بهترین شکل توضیح می کند؟
۱) استوئین در گوارش گلوکز استوئین به راحتی می تواند این کمپوز را از طریق استوئین خوراکی یا تزریقی، جبران کند.
۲) استوئین در بدن وجود دارد و حذف آن می تواند به ترکیب خاصی مانع از ورود اسید های ناشی از گلوکز استوئین می شود.
۳) استوئین در بدن وجود دارد و حذف آن می تواند اجازه برای ورود گلوکز به سلول محدود شده و این مانع در تعادل های

۹۰- استوئین در بدن وجود دارد و حذف آن می تواند به ترکیب خاصی مانع از ورود اسید های ناشی از گلوکز استوئین می شود.
۱) استوئین در بدن وجود دارد و حذف آن می تواند به ترکیب خاصی مانع از ورود اسید های ناشی از گلوکز استوئین می شود.
۲) استوئین در بدن وجود دارد و حذف آن می تواند به ترکیب خاصی مانع از ورود اسید های ناشی از گلوکز استوئین می شود.
۳) استوئین در بدن وجود دارد و حذف آن می تواند به ترکیب خاصی مانع از ورود اسید های ناشی از گلوکز استوئین می شود.
۴) استوئین در بدن وجود دارد و حذف آن می تواند به ترکیب خاصی مانع از ورود اسید های ناشی از گلوکز استوئین می شود.
۵) استوئین در بدن وجود دارد و حذف آن می تواند به ترکیب خاصی مانع از ورود اسید های ناشی از گلوکز استوئین می شود.
۶) استوئین در بدن وجود دارد و حذف آن می تواند به ترکیب خاصی مانع از ورود اسید های ناشی از گلوکز استوئین می شود.
۷) استوئین در بدن وجود دارد و حذف آن می تواند به ترکیب خاصی مانع از ورود اسید های ناشی از گلوکز استوئین می شود.
۸) استوئین در بدن وجود دارد و حذف آن می تواند به ترکیب خاصی مانع از ورود اسید های ناشی از گلوکز استوئین می شود.
۹) استوئین در بدن وجود دارد و حذف آن می تواند به ترکیب خاصی مانع از ورود اسید های ناشی از گلوکز استوئین می شود.
۱۰) استوئین در بدن وجود دارد و حذف آن می تواند به ترکیب خاصی مانع از ورود اسید های ناشی از گلوکز استوئین می شود.

۱) اولی ادعای من درباره این است که من به سرنوشت من در بدن وجود دارد و حذف آن می تواند به ترکیب خاصی مانع از ورود اسید های ناشی از گلوکز استوئین می شود.
در باره سرنوشت من در بدن وجود دارد و حذف آن می تواند به ترکیب خاصی مانع از ورود اسید های ناشی از گلوکز استوئین می شود.
۲) اولی ادعای من درباره این است که من به سرنوشت من در بدن وجود دارد و حذف آن می تواند به ترکیب خاصی مانع از ورود اسید های ناشی از گلوکز استوئین می شود.
در باره سرنوشت من در بدن وجود دارد و حذف آن می تواند به ترکیب خاصی مانع از ورود اسید های ناشی از گلوکز استوئین می شود.
۳) اولی ادعای من درباره این است که من به سرنوشت من در بدن وجود دارد و حذف آن می تواند به ترکیب خاصی مانع از ورود اسید های ناشی از گلوکز استوئین می شود.
در باره سرنوشت من در بدن وجود دارد و حذف آن می تواند به ترکیب خاصی مانع از ورود اسید های ناشی از گلوکز استوئین می شود.
۴) اولی ادعای من درباره این است که من به سرنوشت من در بدن وجود دارد و حذف آن می تواند به ترکیب خاصی مانع از ورود اسید های ناشی از گلوکز استوئین می شود.
در باره سرنوشت من در بدن وجود دارد و حذف آن می تواند به ترکیب خاصی مانع از ورود اسید های ناشی از گلوکز استوئین می شود.
۵) اولی ادعای من درباره این است که من به سرنوشت من در بدن وجود دارد و حذف آن می تواند به ترکیب خاصی مانع از ورود اسید های ناشی از گلوکز استوئین می شود.
در باره سرنوشت من در بدن وجود دارد و حذف آن می تواند به ترکیب خاصی مانع از ورود اسید های ناشی از گلوکز استوئین می شود.
۶) اولی ادعای من درباره این است که من به سرنوشت من در بدن وجود دارد و حذف آن می تواند به ترکیب خاصی مانع از ورود اسید های ناشی از گلوکز استوئین می شود.
در باره سرنوشت من در بدن وجود دارد و حذف آن می تواند به ترکیب خاصی مانع از ورود اسید های ناشی از گلوکز استوئین می شود.
۷) اولی ادعای من درباره این است که من به سرنوشت من در بدن وجود دارد و حذف آن می تواند به ترکیب خاصی مانع از ورود اسید های ناشی از گلوکز استوئین می شود.
در باره سرنوشت من در بدن وجود دارد و حذف آن می تواند به ترکیب خاصی مانع از ورود اسید های ناشی از گلوکز استوئین می شود.
۸) اولی ادعای من درباره این است که من به سرنوشت من در بدن وجود دارد و حذف آن می تواند به ترکیب خاصی مانع از ورود اسید های ناشی از گلوکز استوئین می شود.
در باره سرنوشت من در بدن وجود دارد و حذف آن می تواند به ترکیب خاصی مانع از ورود اسید های ناشی از گلوکز استوئین می شود.
۹) اولی ادعای من درباره این است که من به سرنوشت من در بدن وجود دارد و حذف آن می تواند به ترکیب خاصی مانع از ورود اسید های ناشی از گلوکز استوئین می شود.
در باره سرنوشت من در بدن وجود دارد و حذف آن می تواند به ترکیب خاصی مانع از ورود اسید های ناشی از گلوکز استوئین می شود.
۱۰) اولی ادعای من درباره این است که من به سرنوشت من در بدن وجود دارد و حذف آن می تواند به ترکیب خاصی مانع از ورود اسید های ناشی از گلوکز استوئین می شود.
در باره سرنوشت من در بدن وجود دارد و حذف آن می تواند به ترکیب خاصی مانع از ورود اسید های ناشی از گلوکز استوئین می شود.

واحدنمایی یا توجه به اطلاعات زیر، به سوال های ۹۱ تا ۹۴ پاسخ دهید.

در یک گل فروشی تعدادی شاخه گل از انواع گل های «مریم»، «فرنگی»، «فولاد»، «سرخ» و «داودی» در گلدان هایی با شماره های ۱ تا ۵ در یک ردیف (به نوبت به همین ترتیب) قرار دارند. اطلاعات و محدودیت های زیر در خصوص نحوه قرارگیری گل ها موجود است:
- در هر گلدان فقط یک نوع گل قرار دارد.
- گل های داخل گلدان های معاور هم حروف مشابه ندارند.

۹۱- اگر در آخرین گلدان شاخه هایی از گل داودی قرار داشته باشد، گل فرنگی در کدام گلدان است؟

- ۱) ۲
۲) ۳
۳) ۴
۴) ۵

مریم فرنگی سرخ فولاد داودی
۱ ۲ ۳ ۴ ۵
مریم فرنگی سرخ فولاد داودی
۱ ۲ ۳ ۴ ۵

۹۲ اگر گل میخک در گلستان اول باشد، دو گلستان سوم، کدام گل قرار دارد؟

(۱) دودی

(۲) ریش

(۳) خرمه

(۴) ترکس

(۱) ۲۴

(۲) ۲۰

(۳) ۲۸

(۴) ۲۶

۹۳ اگر گل میخک در گلستان های ترکس قرار داشته باشد، کدام مورد به طور قطع صحیح است؟

(۱) گلستان اول و دوم

(۲) گلستان اول و سوم

(۳) گلستان اول و چهارم

(۴) گلستان دوم و سوم

راهنمای هر کدام از سوال های ۹۴ تا ۹۸ را به دقت بخوانید و جواب هر سوال را در پاسخنامه علامت بزنید

۹۴ بین اعداد هر کدام از اشکال زیر، از سطر اول تا سطر پنجم، به جای علامت سوال کدام عدد باید قرار گیرد؟

(۱) ۱۶

(۲) ۱۷

(۳) ۱۸

(۴) ۱۵



۹۵ همین دو یکنه روز، نصف غلی کار انجام می دهد آنها با هم کاری را در ۱۲ روز به اتمام می رسانند غلی به تنهایی در چند روز می تواند این کار را به پایان برساند؟

(۱) ۱۵

(۲) ۱۶

(۳) ۱۸

(۴) ۱۴

۹۶ نسبت سن مریم به سن پدرش ۱ به ۶ است. ۱۰ سال بعد، این نسبت ۲ به ۸ می شود اگر خواهر مریم ۲ سال از او بزرگتر باشد، میانگین سن مریم و خواهرش چند سال است؟

(۱) ۷

(۲) ۹

(۳) ۱۰

(۴) ۶

۹۷ قیمت کالای A، دو برابر قیمت کالای B است. پس از مدتی، قیمت کالای A، نیمی از قیمت کالای B، چند درصد رشد داشته است؟

(۱) ۲۵

(۲) ۲۰

(۳) ۵۰

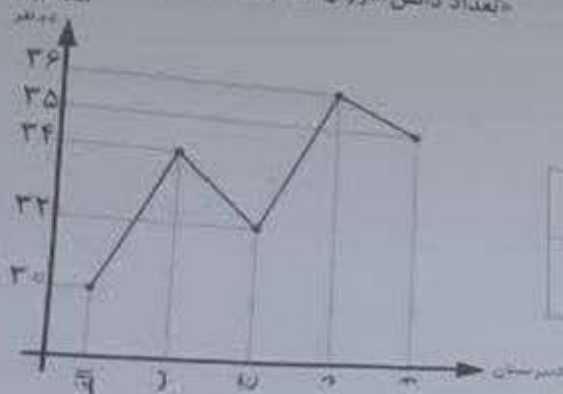
(۴) ۳۰

حیطه های عمومی و اختصاصی - دوره داوطلبان مسئولان اهل تشیع
در گزینش رشته های شغلی دیگری و غیر آموزش به جز دبیر تربیت بدنی

راحتنایی یا توجه به اطلاعات جدول و نمودار زیر به سوال های ۹۹ و ۱۰۰ پاسخ دهید

اطلاعات مربوط به تعداد دانش آموزان پنج دبیرستان با اسامی «الف»، «ب»، «ج»، «د» و «و» در ابتدای و انتهای یک سال تحصیلی خاص جمع آوری شده است. نمودار زیر، تعداد دانش آموزان هر یک از دبیرستان ها را برحسب ده نفر، در ابتدای این سال تحصیلی نشان می دهد و جدول زیر، نسبت تعداد فارغ التحصیلان به تعداد دانش آموزان هر دبیرستان را در انتهای همان سال، نشان می دهد.

«تعداد دانش آموزان هر دبیرستان در ابتدای سال»



«نسبت تعداد فارغ التحصیلان به تعداد دانش آموزان هر دبیرستان در انتهای سال»

دبیرستان	الف	ب	ج	د	و
نسبت	$\frac{1}{5}$	$\frac{1}{17}$	$\frac{1}{8}$	$\frac{1}{4}$	$\frac{1}{7}$
فارغ التحصیلان					

۹۹. تقریباً چند درصد از مجموع دانش آموزان دبیرستان های «الف» و «ج» در انتهای سال، فارغ التحصیل شده اند؟

۱۸٫۵ (۲)

۸٫۴ (۴)

۶٫۳ (۱)

۱۶٫۱ (۳)

۱۰۰. به ازای هر ۸ دانش آموزی که در دبیرستان «ب» فارغ التحصیل شده، چند نفر از دانش آموزان دبیرستان «و» برای سال بعد نیز می توانند در همین دبیرستان به تحصیل خود ادامه دهند؟

۱۵ (۲)

۳۰ (۴)

۲۴ (۱)

۱۲ (۳)

ب - آزمون حیطه اختصاصی

روش ها و فنون تدریس:

۱۰۱. کدام یک از موارد زیر، بیان کننده وضعیت مطلوب دانش آموزان در یک رویداد آموزشی است؟

(۲) محتوای آموزشی

(۴) الگوهای آموزشی

(۱) هدف های آموزشی

(۳) تجربه های آموزشی

۱۰۲. بعضی مواقع، اطلاعات و تجارب گذشته دانش آموزان باعث می شود آنها در حل مسائل جدید به اشتباه بیفتند. این موضوع بیانگر کدام یک از موانع ارتباط است؟

(۲) بحث شفاهی

(۴) انتقال منفی

(۱) عدم درک مطالب

(۳) رویایی شدن

۱۰۳. کدام مورد، جزو «رفتارهای نامطلوب ضعیف» دانش آموزان، قرار می گیرد؟

(۱) برقرار نکردن تعامل با دانش آموزان دیگر

(۲) انداختن کتاب روی زمین

(۳) اطاعت نکردن از معلم

(۴) خندیدن بدون دلیل و برت کردن حواس بقیه

۱۰۴. کدام یک از افعال زیر، عینی (قابل مشاهده و اندازه گیری) است؟

(۲) آشنا شدن

(۴) فکر کردن

(۱) کسب کردن

(۳) تحلیل کردن

۱۰۶. بهترین راه‌ها و معیار برای انتخاب وسایل آموزشی کدام است؟
۱) ویژگی‌های آموزشی دسته
۲) ویژگی‌های فنی دسته
۳) هدف، کدام‌یک از الگوهای تدریس خانواده پرورش اطلاعات، تمرکز بر نظام پژوهش رشته‌های علمی، نحوه تولید و سازماندهی دانش است؟
۴) پس از مرحله انتخاب
۵) فرآیند انتخاب
۶) گرایش علمی
۱۰۷. ارزشیابی چهارم و نه‌م و دهم از آنها از طریق تمرین و به‌کارگیری در کدام‌یک از مراحل اجرایی الگوی تدریس تفکر است؟
۱) مرحله‌های تدریس و تشکیل مفاهیم
۲) استحکام دانش
۳) روش‌های تدریس
۱۰۸. روش‌های تدریس در الگوی تدریس انتخاب کدام است؟
۱) ایجاد مواد تدریس
۲) تولید و زنده‌سازی
۳) ارزشیابی
۱۰۹. کدام الگوی تدریس از تدریس حوزه‌های تربیت نشأت گرفته و به‌کارگیری اصول سایرین است؟
۱) تدریس از طریق مشارکت
۲) تدریس از طریق مشارکت
۳) تدریس از طریق مشارکت
۴) تدریس از طریق مشارکت
۱۱۰. کدام الگوی تدریس از دیدگاه‌های جان دیویی مطرح شده است؟
۱) رشد اجتماعی
۲) تفکر استقرایی
۳) خودسکوفایی
۴) پژوهش گروهی
۱۱۱. کدام مورد در خصوص روش یادگیری مشارکتی صحیح است؟
۱) دانش‌آموزان به‌طور مستقل بر روی موضوعی به صورت گروهی کار می‌کنند
۲) وجود تنوع نژادی و فرهنگی در اعضای گروه، مسئولیت‌های و مشارکتی در میان اعضا
۳) ترکیب اعضای هر گروه مستقل از دانش‌آموزان یا موقعیت تحصیلی آنان، معیار و تعیین است
۴) نظام یادگیری گروه‌ساز است و در هر دو
۱۱۲. کدام الگوهای تدریس زیر برای پرورش توانایی حل مسئله که یکی از انواع یادگیری مورد نظر گایه است، مناسب می‌باشد؟
۱) تدابیر یاددار - تشبیه‌سازی
۲) تفکر استقرایی - دریافت مفهوم
۳) تفکر استقرایی - دریافت مفهوم
۴) دریافت مفهوم - تدابیر یاددار
۱۱۳. کدام مورد در خصوص محاسن روش پرسش و پاسخ به‌طور صحیح بیان شده است؟
۱) تقویت اعتماد به نفس دانش‌آموزان
۲) تقویت استدلال و قدرت اظهار نظر دانش‌آموزان
۳) تشویق دانش‌آموزان به شرکت در بحث و فعالیت‌های آموزشی
۴) دانش‌آموزان در همه دروس
۱۱۴. کدام نوع تمرین با علاقه، تفکر، استدلال، صباحت و کاربرد مفاهیم و موقعیت‌های تازه همراه است؟
۱) مرور
۲) استنباطی
۳) عقلی
۴) تکراری

سنجش و اندازه‌گیری پیشرفت تحصیلی

۱۱۵. در ارزشیابی آموزشی، به‌طور کلی، تعریف کیفیت عبارت است از تناسب داشتن مورد ارزشیابی با مورد نظر.
۱) محتوای - موضوع
۲) هدف‌های - رفتارهای
۳) موضوع - هدف‌های
۴) موضوع - رفتارهای
۱۱۶. در کدام رویکرد ارزشیابی، تعیین میزان مطلوب بودن یک فراورده آموزشی مدنظر است؟
۱) مبتنی بر مصرف‌کننده
۲) مبتنی بر هدف
۳) مبتنی بر هدف
۴) مبتنی بر هدف

حیطه‌های عمومی و اختصاصی - ویزه داوطلبان مسلمان اهل تشیع در کتبه رشته‌های شغلی دبیری و هنرآموز (به جز دبیر تربیت بدنی)

- ۱۱۷- کدام مورد در خصوص تفاوت ارزشیابی تکوینی و تراکمی، به‌طور صحیح بیان شده است؟
 (۱) کمک در تصمیم‌گیری اولی، در تصمیمات مربوط به ادامه، قطع یا گسترش برنامه و دومی در تصمیمات مربوط به توسعه و تولید برنامه
 (۲) استفاده‌کنندگان از منابع در اولی، طراحان و تولیدکنندگان برنامه و در دومی، مصرف‌کنندگان فعلی یا آینده
 (۳) نوع آزمون‌های مورد استفاده در اولی، ملاکی و هنجاری و در دومی، ملاکی
 (۴) هدف استفاده در اولی، بهره‌گذاری، صدور گواهینامه و قضاوت درباره برنامه و در دومی، آگاه‌ساختن تولیدکنندگان برنامه از توانمندی برنامه و کمک به اصلاح آن
- ۱۱۸- کدام یک از مراحل حیطه شناختی، نقش کل ارتباطی را بین رفتارهای شناختی و رفتارهای عاطفی، ایفا می‌کند؟
 (۱) تجزیه و تحلیل ترکیب (۲) ترکیب (۳) کاربرد (۴) ارزشیابی
- ۱۱۹- یادگیرنده‌ای که می‌تواند یک قطعه آهنگ موسیقی را بسازد و آن را اجرا کند، در کدام طبقه حیطه روانی - حرکتی سیمسون قرار دارد؟
 (۱) پاسخ‌دهنده ساده (۲) انطباق (۳) پاسخ پیچیده آشکار (۴) آشکار
- ۱۲۰- کدام مورد، از امتیازات آزمون‌های تشریحی در مقایسه با آزمون‌های عینی نیست؟
 (۱) متوسل به عادت‌های مطالعه بهتر (۲) نتایج توانایی انتخاب پاسخ‌ها (۳) تهیه آسان تر (۴) قرار دادن آزمون‌شوندگان در موقعیت‌های واقعی
- ۱۲۱- کدام مورد، از امتیازات آزمون‌های کوتاه پاسخ در مقایسه با آزمون‌های عینی نیست؟
 (۱) کاهش دادن احتمال تقلب (۲) صحیح و بهره‌گذاری دقیق تر و سریع تر (۳) قرار دادن اطلاعات تشخیصی بیشتر در اختیار معلمان (۴) تهیه و اجرای آسان تر
- ۱۲۲- عبارت زیر، بیانگر کدام مورد است؟
 «مجموعه‌ای از کارهای یادگیرنده که نشان‌دهنده کوشش، پیشرفت و موفقیت تحصیلی او در یک زمینه خاص است»
 (۱) خودسنجی (۲) سنجش تراکمی (۳) سنجش رفتاری (۴) کارپوشه
- ۱۲۳- بهترین شکل مقیاس درجه‌بندی، از نظر نسبی کدام است؟
 (۱) نگره‌ای یکنواخت (۲) عددی (۳) نگره‌ای توصیفی (۴) نگره‌ای متغیر
- ۱۲۴- چنانچه در آزمون‌های تشریحی به دانش‌آموزان حق انتخاب چند سؤال از میان تعدادی سؤال داده شود، کدام دانش‌آموزان احتمالاً بیشتر متضرر می‌شوند؟
 (۱) ضعیف (۲) متوسط (۳) قوی (۴) کاملاً ضعیف
- ۱۲۵- سؤال «بله - خیر» زیر، کدام سطح حیطه عاطفی را می‌سنجد؟
 «آیا خواندن کتاب‌ها یا مقاله‌ها، موجب شده است که شما یک سرگرمی تازه برای خود برگزینید؟»
 (۱) ارزش‌گذاری (۲) پاسخ‌دادن (۳) دریافت کردن (۴) سازمان‌دادن
- ۱۲۶- کدام مورد در خصوص قواعد انجام روش مصاحبه برای سنجش عاطفی، به‌طور صحیح بیان شده است؟
 (۱) به مصاحبه‌شونده در مورد محرمانه ماندن اطلاعاتی که در اختیارشان قرار می‌دهد، اطمینان دهید.
 (۲) عقاید و باورهای مصاحبه‌شونده را مورد ارزشیابی و داوری قرار دهید.
 (۳) از سؤال‌های باز پاسخ استفاده نکنید، خصوصاً در آغاز مصاحبه.
 (۴) گفتار مصاحبه‌شونده را برای سنجش ویژگی‌های عاطفی و شخصیتی او ملاک قرار دهید، نه اعمال و رفتار وی.
- ۱۲۷- روش تحلیل عاملی، برای تعیین کدام نوع روایی مورد استفاده قرار می‌گیرد؟
 (۱) پیش‌بینی (۲) همزمان (۳) سازه (۴) صوری
- ۱۲۸- برای تعیین همبستگی بین متغیر جنسیت (مرد - زن) با متغیر موفقیت - شکست در یک رشته ورزشی، از کدام روش محاسبه ضریب همبستگی استفاده می‌شود؟
 (۱) دورشته‌ای نقطه‌ای (۲) فی (۳) دورشته‌ای (۴) تتراکوریک

روان‌شناسی تربیتی:

- ۱۲۹- مفهوم «منطقه تقریبی رشد» بیانگر اهمیت کدام مورد در رشد و یادگیری است؟
(۱) هوش و تفکر
(۲) سن تقویمی
(۳) طرحواره‌ها
(۴) تعامل اجتماعی
- ۱۳۰- کودک در کدام یک از مراحل نظریه رشد شناختی پیاژه، به این درک می‌رسد که تغییرات ظاهری اشیاء در مقدار واقعی آنها تغییری ایجاد نمی‌کند؟
(۱) عملیات عینی
(۲) حسی - حرکتی
(۳) عملیات منطقی
(۴) پیش عملیاتی
- ۱۳۱- کدام دو نظریه پرداز، به‌طور مشترک از مفهوم «تک‌گانه‌سازی» استفاده کرده‌اند؟
(۱) پروپر و ویکوتسکی
(۲) پیاژه و بندورا
(۳) پیاژه و ویکوتسکی
(۴) پروپر و بندورا
- ۱۳۲- کدام مورد در خصوص مقایسه «تعمیم محرک» و «شرطی شدن در سطح بالاتر»، صحیح است؟
(۱) ولی، محرک بین انسان و حیوانات و دومی، مختص انسان است.
(۲) ولی، مختص انسان و دومی، مستوک بین انسان و حیوانات است.
(۳) در ولی شباهت، عامل فهم است و در دومی، مجاورت.
(۴) دو موضوع کامل متفاوت و هیچ گونه شباهتی بین آنها وجود ندارد.
- ۱۳۳- در کدام یک از انواع تقویت، تنها پاسخ درست در حضور محرک، تقویت می‌شود ولی پاسخ‌های نادرست تقویت نمی‌شوند تا به خاموشی گرایند؟
(۱) مثبت
(۲) منفی
(۳) حالتی
(۴) متغی
- ۱۳۴- عبارت زیر، دیدگاه بنیان‌گذار کدام نظریه یادگیری را بیان می‌کند؟
«اگر قرار بود تمام مطالب روان‌شناسی پرورشی را در یک اصل خلاصه کنیم، این بود: تنها عامل مهمی که بیشترین تأثیر را بر یادگیری دارد، آموخته‌های قبلی یادگیرنده است. به آن تحقیق بپردازید و طبق آن آموزش دهید.»
(۱) گشتالت
(۲) شناختی - اجتماعی
(۳) شرطی‌سازی پاسخگر
(۴) معنی‌دار کارایی
- ۱۳۵- در نظریه یادگیری شناختی بندورا، پیامدهای مثبت و منفی رفتار، عوامل به حساب می‌آیند نه عوامل
(۱) محدودکننده یادگیری - افزایش‌دهنده عملکرد
(۲) برانگیزاننده عملکرد - ایجادکننده یادگیری
(۳) ایجادکننده یادگیری - برانگیزاننده عملکرد
(۴) افزایش‌دهنده عملکرد - محدودکننده یادگیری
- ۱۳۶- گاهی پیش می‌آید یک آشنایی را می‌بینیم که نام او بر سر زبان‌هاست، اما آن را به یاد نمی‌آوریم. این موضوع، محدودیت کدام حافظه را نشان می‌دهد؟
(۱) درازمدت
(۲) فعال
(۳) کوتاه‌مدت
(۴) حسی
- ۱۳۷- افراد سرآمد و با قریحه، چند درصد از جمعیت را شامل می‌شوند و هوش‌بهر آنها از کدام عدم بالاتر است؟
(۱) دو - ۱۲۰
(۲) پنج - ۱۳۰
(۳) دو - ۱۳۰
(۴) پنج - ۱۲۰
- ۱۳۸- نیاز به اطمینان و اعتماد، در کدام طبقه از سلسله‌مراتب نیازهای مازلو جای می‌گیرد؟
(۱) نیاز به عشق و تعلق
(۲) نیاز به عزت نفس
(۳) نیاز به خودشکوفایی
(۴) نیاز به امنیت یا امنی
- ۱۳۹- کدام مورد در خصوص فنون ایجاد انگیزه در دانش‌آموزان توسط معلم، صحیح نیست؟
(۱) مطلع ساختن دانش‌آموزان از هدف‌های آموزشی، پیش از آغاز درس
(۲) اجرای مکرر آزمون‌ها و استفاده از آنها به‌عنوان وسیله‌ای برای دادن بازخورد به دانش‌آموزان
(۳) دادن تکالیف حلی دشوار به دانش‌آموزان قوی و تکالیف بسیار ساده به دانش‌آموزان ضعیف
(۴) جلوگیری از ایجاد رقابت بین دانش‌آموزان

۱۴۰. بعضی دانش آموزان گوش دادن به توضیحات شفاهی معلم را به خواندن متن یا انجام تکالیف عملی ترجیح می‌دهند. در حالی که بعضی دیگر، خواندن مطالب و یادگیری از روی شکل‌ها و نمودارها را می‌پسندند. این موضوع اشاره به کدام نوع سبک یادگیری دارد؟

- (۱) عاطفی (۲) فیزیولوژیکی (۳) تحلیلی (۴) شهودی

۱۴۱. استفاده از کدام یک از راه‌های شناسایی زمینه‌ها، با خطرهایی همراه است و ممکن است ما را به بیراهه ببرد؟

(۱) لطافت‌ها (۲) علامت‌ها (۳) نورالینها (۴) برخورد‌ها

۱۴۲. این دید که «ما در راهی گام برمی‌داریم که امید بهره‌برداری از تجربه‌هایس نیست و تنها یک قمار و ریسک است. چه بسا بهره بدهد و چه بسا نابودی بیاورند»، ضرورت کدام مورد را آشکار می‌سازد؟

(۱) وجود مربی (۲) اقبال و آرزو از دیدگاه ادب آموختن (۳) آموختن و آموختن از جامعه (۴) خودسر آموختن

اسناد و قوانین بالادستی آموزش و پرورش

۱۴۳. کدام مورد جزو ساحت‌های مندرج در فلسفه تعلیم و تربیت جمهوری اسلامی ایران نیست؟

- (۱) تعلیم و تربیت زیستی و بدنی (۲) تعلیم و تربیت اقتصادی و حرفه‌ای
(۳) تعلیم و تربیت فلسفی و عقلی (۴) تعلیم و تربیت اجتماعی و سیاسی

۱۴۴. عبارت زیر، بیانگر کدام یک از اصطلاحات به کار رفته در سند تحول بنیادین آموزش و پرورش است؟
«فراپسندی تعالی خواند، تعالی، تربیتی، یکپارچه و مبنی بر نظام معیار اسلامی که به منظور هدایت افراد جامعه به سوی آبادی برای تحقق آگاهانه و آشنایی مراتب حیات طیبه در همه ابعاد، زمینه‌های مناسب تکوین و تعالی بپوشاند هویت ایشان را در راستای شکل‌گیری و پیشرفت جامعه اسلامی فراهم می‌آورد.»

- (۱) هویت (۲) نظام تعلیم و تربیت رسمی عمومی
(۳) چشم‌انداز (۴) تعلیم و تربیت

۱۴۵. مطابق سند تحول بنیادین آموزش و پرورش، «ارتقای اثربخشی و افزایش کارایی در نظام تعلیم و تربیت رسمی عمومی، جزو کدام مورد است؟»

- (۱) راهکارهای مقدماتی (۲) هدف‌های کلان
(۳) راهبردهای کلان (۴) هدف‌های عملیاتی

۱۴۶. مطابق ماده ۶۵ آیین‌نامه اجرایی مدارس، کدام مورد در خصوص انتقال دانش‌آموزان ایرانی مدارس ایرانی خارج از کشور به مدارس داخل کشور، صحیح است؟

- (۱) با رعایت آیین‌نامه، تنها در صورتی که کمتر از یک ماه از سال تحصیلی سپری شده باشد، مجاز است.
(۲) در صورتی که پایه اول دبستان را در مدارس ایرانی خارج از کشور گذرانده باشند، مجاز است.
(۳) با درخواست کتبی ولی دانش‌آموز و موافقت مدیران مدارس مبدأ و مقصد، مجاز است.
(۴) فقط در مورد دانش‌آموزان یا نیازهای ویژه، آن هم با موافقت مدیران مدارس مبدأ و مقصد، مجاز است.

۱۴۷. ایجاد موزه و نمایشگاه علم و فناوری در هر یک از شهرستان‌ها به منظور فراهم آوردن زمینه مشاهده و تجربه فزون تر دانش‌آموزان و ... به عنوان راهکاری برای کدام هدف عملیاتی، ذکر شده است؟

- (۱) تأمین و بسط عدالت در برخورداری از فرصت‌های تعلیم و تربیت
(۲) افزایش نقش مدرسه به عنوان یکی از کانون‌های پیشرفت محلی
(۳) تنوع بخشی به محیط‌های یادگیری در فرایند تعلیم و تربیت
(۴) جلب مشارکت ارکان سهیم و مؤثر و بخش عمومی و غیردولتی در تعلیم و تربیت

۱۴۸. طراحی و استقرار نظام جامع هدایت تحصیلی و استعدادیابی به منظور هدایت دانش‌آموزان به سوی رشته‌ها و حرف و مهارت‌های مورد نیاز حال و آینده کشور، متناسب با کدام مورد، به عنوان یک راهکار برای هدف عملیاتی بازنگری و بازمهندسی ساختارها و روبه‌ها و روش‌ها ذکر شده است؟

- (۱) استعدادها، علاقه‌مندی و توانایی‌های دانش‌آموزان
(۲) امکانات و قابلیت‌های مدارس و مؤسسات آموزشی
(۳) برنامه‌های توسعه اقتصادی، اجتماعی و فرهنگی کشور
(۴) توانایی‌ها، دانش و مهارت‌های معلمان

- ۱۴۹- «حفظ و حراست از اموال منقول و غیر منقول مدرسه»، جزو کدام یک از وظایف مدیریتی مدیران مدارس است؟
(۱) سازماندهی
(۲) نظارت و ارزشیابی
(۳) اجرا و پشتیبانی
(۴) برنامه‌ریزی
- ۱۵۰- استفاده از نیروی متخصص غیرهمجنس در مدارس دخترانه، به ترتیب، در کدام پایه تحصیلی و با کدام شرط، مجاز است؟
(۱) یازدهم - بومی بودن نیروی متخصص غیرهمجنس
(۲) یازدهم - فقدان نیروی متخصص همجنس
(۳) دوازدهم - فقدان نیروی متخصص همجنس
(۴) دوازدهم - بومی بودن نیروی متخصص غیرهمجنس
- ۱۵۱- مطابق با آیین‌نامه اجرایی مدارس، حداقل سن ورود به تحصیل در دوره اول متوسطه مدارس بزرگسالان و مدارس آموزش از راه دور، چند سال تمام است؟
(۱) ۱۶
(۲) ۱۵
(۳) ۱۴
(۴) ۱۷
- ۱۵۲- مطابق با آیین‌نامه اجرایی مدارس، استفاده از کمک‌های مردمی و سایر منابع مالی مدرسه، با رعایت قوانین و مقررات مربوط، برای تشویق دانش‌آموزان یا تقدیر از زحمات کارکنان و اولیای دانش‌آموزان با موافقت کدام مورد، بلامانع است؟
(۱) مدیر مدرسه
(۲) شورای مدرسه
(۳) شورای معلمان
(۴) انجمن اولیا و مربیان
- ۱۵۳- مطابق با آیین‌نامه اجرایی مدارس، انتقال دانش‌آموزان بین مدارس استعدادهای درخشان یک شهرستان است.
(۱) به‌طور کلی - بلامانع
(۲) در سال نخست پذیرش - ممنوع
(۳) در سال نخست پذیرش - بلامانع
(۴) به‌طور کلی - ممنوع
- ۱۵۴- مطابق با آیین‌نامه اجرایی مدارس، در حرحش‌های تحول‌آفرین مدرسه، کدام مورد بیانگر یک وضعیت مطلوب نیست؟
(۱) یکسان‌نگری در تربیت دانش‌آموزان
(۲) مقاومت در برابر شرایط نامساعد و تغییر آن
(۳) مشارکت و مسئولیت‌پذیری ارکان و عوامل مؤثر در تربیت
(۴) رفاقت‌های جمعی و تعالی‌بخش
- ۱۵۵- مطابق با آیین‌نامه اجرایی مدارس، در مدارس که امکان تشکیل شورای مالی وجود ندارد، اختیارات و مسئولیت‌های شورای مذکور به کدام مورد واگذار می‌شود؟
(۱) شورای دانش‌آموزی
(۲) شورای معلمان
(۳) مدیر مدرسه
(۴) انجمن اولیا و مربیان
- ۱۵۶- مطابق با ماده ۱۵۸ آیین‌نامه اجرایی مدارس، نظارت بر حسن اجرای آیین‌نامه با کدام است؟
(۱) وزارت آموزش و پرورش
(۲) شورای عالی آموزش و پرورش
(۳) مرکز ارزشیابی و تضمین کیفیت نظام آموزش و پرورش
(۴) ادارات آموزش و پرورش

وان‌شناسی رشد و اختلالات یادگیری:

- ۱۵- مهم‌ترین عامل در شکل‌گیری دلبستگی در کودک چیست؟
(۱) رفع به‌موقع نیازهای کودک
(۲) واکنش هیجانی مناسب والد
(۳) تعامل و گفت‌وگویی که بین والد و کودک جریان می‌یابد
(۴) دسترسی کودک به والد
- ۱- ترس از غریبه‌ها در کودک معمولاً از چه سنی آغاز می‌شود؟
(۱) ۶ تا ۷ ماهگی
(۲) ۸ تا ۱۲ ماهگی
(۳) ۱۲ تا ۱۶ ماهگی
(۴) ۱۸ ماهگی

۱۵۹ - وضعیت یا مقطعی که در آن فرد از لحاظ اجتماعی، هوشی، هیجانی - فیزیکی و معنوی کاملاً رشد یافته است، چه نام دارد؟

(۲) تکلیف

(۱) بلوغ

(۴) رستش

(۳) پختگی روانی

۱۶۰ - تشبیه هویت بدون گذر از بحران با چیست و جو، در واقع همان هویت است.

(۲) پراکندگی

(۱) سلب

(۴) تعلیق

(۳) سردرگمی

۱۶۱ - منظور از مرحله چهرگی فکر کدام یک از مراحل رشد شناختی پیاز است؟

(۲) حسی - حرکتی

(۱) عملیات عینی

(۴) پیش عملیاتی

(۳) عملیات تصویری

۱۶۲ - سوگیری نوجوان دخیل و مسر نسبت به قضاوت اخلاقی به ترتیب بیشتر از چه چیزی تأثیر می پذیرد؟

(۲) تشکیک بین فردی مراقبتی - عدالت خواهی

(۱) خودخواهی - هوانی

(۴) بقا - منافع شخصی

(۳) احساسی بودن - منطقی بودن

۱۶۳ - یکی از مهم ترین چالش های نوجوان با والدین چیست؟

(۲) آزادی و استیلا بر معقول

(۱) تأیید کردن

(۴) ارتباط با گروه دوستان

(۳) تعارض بین نسبی

۱۶۴ - کودکی که اجزای استخوان را به جای کل می بیند و دچار تحریف شکل از زمینه است، دارای کدام مشکل است؟

(۲) در حالندگی

(۱) خطای شناختی

(۴) خطای اثر کلی

(۳) اختلال مفهومی

۱۶۵ - اینکه دانش آموز در دیکته، کلمه «دنبال را دنبال» و «مسواک را مسواک» می نویسد، بیانگر کدام خطای املائی است؟

(۲) حافظه شنیداری

(۱) تمیز دیداری

(۴) ادراک شنوایی

(۳) تمیز شنیداری

۱۶۶ - اینکه دانش آموز در دیکته، کلمه «درخت را درخت» و کلمه «مادر را مادر» می نویسد، بیانگر کدام خطای املائی است؟

(۲) توجه و دقت

(۱) حافظه توالی دیداری

(۴) حافظه حرکتی

(۳) حافظه شنیداری

۱۶۷ - کدام یک از موارد زیر، مراحل پذیرش در والدین دانش آموزان دچار اختلال یادگیری را به ترتیب نشان می دهد؟

(۲) ضربه - ناباوری - انکار - خشم - افسردگی

(۱) ضربه - ناباوری - انکار - افسردگی - خشم

(۴) ناباوری - ضربه - انکار - خشم - افسردگی

(۳) انکار - خشم - ناباوری - ضربه - افسردگی

۱۶۸ - توانایی «گوش دادن» و «صحبت کردن» جزو کدام یک از نظام های زبان هستند؟

(۲) نظام دریافتی

(۱) نظام پردازشی

(۴) نظام اولیه

(۳) نظام بیانی

۱۶۹ - مؤلفه های مهم خواندن، کدام اند؟

(۲) رمزگذاری - درک مطلب

(۱) رمزگذاری - رمزگشایی

(۴) درک مطلب - بازبانی

(۳) رمزگشایی - درک مطلب

۱۷۰ - ناتوان کننده ترین مشکلی که کودکان دچار اختلال یادگیری با آن مواجه هستند، کدام است؟

(۲) کمبود مهارت های اجتماعی

(۱) نبود انگیزش

(۴) ضعف در خود پنداره

(۳) اعتماد به نفس پایین

سوال	پاسخ	سوال	پاسخ	سوال	پاسخ	سوال	پاسخ	سوال	پاسخ	سوال	پاسخ
۱	۱	۲۴	۴	۴۷	۲	۷۰	۲	۹۳	۲	۱۱۶	۱
۲	۴	۲۵	۲	۴۸	۴	۷۱	۴	۹۴	۴	۱۱۷	۲
۳	۱	۲۶	۲	۴۹	۲	۷۲	۱	۹۵	۴	۱۱۸	۴
۴	۳	۲۷	۲	۵۰	۲	۷۳	۳	۹۶	۳	۱۱۹	۳
۵	۴	۲۸	۲	۵۱	۳	۷۴	۱	۹۷	۱	۱۲۰	۲
۶	۳	۲۹	۴	۵۲	۴	۷۵	۴	۹۸	۴	۱۲۱	۲
۷	۲	۳۰	۳	۵۳	۳	۷۶	۲	۹۹	۳	۱۲۲	۴
۸	۲	۳۱	۱	۵۴	۳	۷۷	۳	۱۰۰	۴	۱۲۳	۳
۹	۱	۳۲	۱	۵۵	۴	۷۸	۴	۱۰۱	۱	۱۲۴	۳
۱۰	۲	۳۳	۳	۵۶	۲	۷۹	۲	۱۰۲	۴	۱۲۵	۴
۱۱	۲	۳۴	۲	۵۷	۳	۸۰	۱	۱۰۳	۱	۱۲۶	۱
۱۲	۴	۳۵	۴	۵۸	۱	۸۱	۲	۱۰۴	۳	۱۲۷	۳
۱۳	۳	۳۶	۲	۵۹	۱	۸۲	۱	۱۰۵	۲	۱۲۸	۲
۱۴	۱	۳۷	۱	۶۰	۴	۸۳	۳	۱۰۶	۴	۱۲۹	۴
۱۵	۲	۳۸	۲	۶۱	۳	۸۴	۴	۱۰۷	۳	۱۳۰	۱
۱۶	۴	۳۹	۴	۶۲	۲	۸۵	۳	۱۰۸	۱	۱۳۱	۱
۱۷	۱	۴۰	۳	۶۳	۴	۸۶	۲	۱۰۹	۱	۱۳۲	۳
۱۸	۴	۴۱	۳	۶۴	۳	۸۷	۲	۱۱۰	۴	۱۳۳	۲
۱۹	۳	۴۲	۴	۶۵	۱	۸۸	۴	۱۱۱	۲	۱۳۴	۴
۲۰	۲	۴۳	۲	۶۶	۱	۸۹	۲	۱۱۲	۳	۱۳۵	۲
۲۱	۴	۴۴	۱	۶۷	۴	۹۰	۱	۱۱۳	۴	۱۳۶	۱
۲۲	۱	۴۵	۳	۶۸	۲	۹۱	۳	۱۱۴	۲	۱۳۷	۳
۲۳	۳	۴۶	۱	۶۹	۳	۹۲	۱	۱۱۵	۳	۱۳۸	۴

سوال	پاسخ	سوال	پاسخ	سوال	پاسخ	سوال	پاسخ	سوال	پاسخ	سوال	پاسخ
۱۳۹	۳	۱۶۲	۲								
۱۴۰	۲	۱۶۳	۲								
۱۴۱	۴	۱۶۴	۴								
۱۴۲	۱	۱۶۵	۲								
۱۴۳	۳	۱۶۶	۱								
۱۴۴	۴	۱۶۷	۳								
۱۴۵	۲	۱۶۸	۴								
۱۴۶	۲	۱۶۹	۳								
۱۴۷	۳	۱۷۰	۴								
۱۴۸	۱										
۱۴۹	۲										
۱۵۰	۳										
۱۵۱	۲										
۱۵۲	۴										
۱۵۳	۲										
۱۵۴	۱										
۱۵۵	۳										
۱۵۶	۴										
۱۵۷	۳										
۱۵۸	۲										
۱۵۹	۱										
۱۶۰	۱										
۱۶۱	۳										